

LEDARINFO

SÄSONG 2021/2022

PALMSTADEN IK

GLÄDJE - GEMENSKAP - RESPEKT

PALMSTADEN



INNEBANDY



Innehållsförteckning

Innehållsförteckning.....	2
Syfte	3
Dokumentation	3
Vi är Palmstaden	3
Målsättning	3
Vision.....	4
Värdegrund.....	4
Verksamhetsidé.....	4
Värderingar.....	5
Hållbarhet	6
Organisation och föreningsstruktur.....	6
Det praktiska.....	8
Avgifter	13
Licensiering	14
Folksam försäkring	14
Övriga kontaktuppgifter	15
Palmstaden – förväntningar & ansvar <i>(Detta är även ett eget dokument som är tillgängligt för alla)</i>	16



Syfte

Med detta vägledande dokument vill styrelsen förmedla till föreningens medlemmar vilka Palmstadens värderingar är, vad föreningen står för, hur vi alla kan få föreningen att utvecklas framåt men också hur den ska bedrivas. Det är en gemensam avsiktsförklaring där alla medlemmar har både skyldighet och ansvar för att den efterlevs. Med medlemmar menar vi i detta fall alla som har en koppling till föreningen, det kan vara förälder, spelare, ledare eller någon som ingår i styrelsen. Dokumentet är tänkt ge en gemenskap och en röd tråd genom hela verksamheten och syftet är att alla medlemmar ska känna sig delaktiga i skriften. Om vi alla kan hjälpas åt så kommer också föreningen att utvecklas i positiv riktning vilket är en bra grund för våra barn och ungdomar att stå på.

Dokumentation

På vår [hemsida](#) finns alltid senast uppdaterad information. Övrig information och andra viktiga dokument finns på [Skånes Innebandyförbund](#) och [Svensk innebandy](#).

Vi är Palmstaden

Trelleborgs Innebandyförning – Palmstaden IK bildades 1986 och är idag en av Skånes största innebandyförningar. Vi är en förening som verkligen satsar på våra ungdomar och har idag ca 250 aktiva spelare fördelade på drygt 13 lag. Vi välkomnar spelare från de fyllt 5 år hela vägen till A-lag för både dam och herr. Vi har även verksamhet för funktionshindrade som tränar utifrån de möjligheter de har och strävar efter att utvecklas både som spelare och individer.

Palmstadens målsättning är att ge alla barn och ungdomar, i framför allt närområdet, möjlighet att träna och spela innebandy. Vi satsar på bredd men vill samtidigt ge barnen och ungdomarna möjligheten att stanna kvar i föreningen med en attraktiv junior/seniorverksamhet samt i vår verksamhet för de med olika funktionsnedsättningar.

Palmstaden utvecklar barnens och ungdomarnas idrottskunnande med hänsyn till intresse, utveckling och ålder. Det ska vara roligt att träna och spela innebandy, och vi arbetar aktivt för att bygga upp en positiv laganda och en härlig gemenskap. Vi har plats för alla!

Målsättning

Föreningens generella mål är att medlemmarna ska uppleva att innebandy är roligt och att det skapar en gemenskap bland både vuxna och ungdomar i föreningen. Vi kan alla hjälpas åt med att skapa en trygg och gemensam miljö och det bör vara alla medlemmars strävan att uppnå. Till våra barn och ungdomar vill vi kunna erbjuda en trygg miljö i hallarna där spelarna kan utvecklas i den takt de förmår.

I det sammanhang som idrott bedrivs, tillsammans med andra, erbjuds också en gemenskap som i sin tur bidrar till stora mått av psykisk, social och kulturell utveckling. Att vara med i en förening betyder också att ingå i en demokrati, att kunna göra sin röst hörd och att gemensamt ta ansvar för att verksamheten följer de principer föreningens medlemmar vill att den ska byggas på.

En av de viktigaste hörnstenarna i föreningen är att forma en grund för livslångt idrottande och innebandyspelande långt upp i åldrarna. Med det menar vi att kortsiktig framgång är ointressant om vi inte kan erbjuda en kontinuitet i vår verksamhet med ungdom- och seniorspel på flera nivåer, både seriespel i lägre divisioner och innebandy för motion. Vi vill vara en förening som ger spelare en möjlighet att nå den nivå de vill, antingen hos oss eller i högre serier.

Vidare är vår ambition att erbjuda de som av någon anledning väljer att sluta spela innebandy, möjligheten att fortsätta vara aktiv inom föreningen i en annan roll än den på planen. Som ledare, tränare, funktionär, styrelsemedlem eller liknande. För att föreningen ska kunna utvecklas och bedrivas så behövs allas insatser.



Palmstadens IK är positiv till att våra ungdomar är aktiva inom idrott och uppmuntrar spelare till fler/andra idrotter förutom innebandy. Det gynnar deras utveckling och ger mer allsidig träning.

Palmstadens idrottsliga mål

Samarbete lagen och ledarna emellan ska förhoppningsvis resultera i att vi kan få fram duktiga och utvecklade spelare som kan ta en plats i våra representationslag så småningom. Vår ambition är att våra lag i högsta serien ska främst bestå av egna produkter. Med detta menas att spelare utbildats inom vår egen organisation under ungdomstiden.

Samarbetet ska bedrivas utifrån långsiktiga mål och på ett sätt så att detta gynnar alla spelare. Ett samarbete som gynnar endast ett lag på bekostnad av ett annat är oförenligt med föreningens intentioner och långsiktiga arbete.

Styrelsen ser till att ledarna får den information och de utbildningar, både internt och externt, som krävs för att kunna driva sin lag och spelare i relevant utvecklingstakt. Detta sker genom regelbundna träffar och utbildningstillfällen.

Vision

Vi strävar efter att

- Palmstaden IK är en välmående förening som skapar förutsättningar för tillväxt över tid. Vi tror på "Så många som möjligt – så länge som möjligt".
- Palmstadens IK är en mötesplats för alla.
- Palmstadens IK syns och gör skillnad i samhället.

Värdegrund

Palmstaden IK

- tror på att fysisk aktivitet ökar individens välbefinnande.
- tror på att vi kan främja individens förutsättningar i livet, genom att öka framtidstro, stolthet och bekräftelse.
- tror på individers lika värde, oavsett kön, religion eller etnisk bakgrund.
- vill verka i en drogfri miljö.
- är politiskt obunden.

Verksamhetsidé

Palmstaden IK

- erbjuder aktiviteter som stimulerar individer till fritidsaktiviteter och egen utveckling.
- erbjuder individen social, personlig och idrottslig utveckling.
- arbetar genom återkommande utbildning och kompetenshöjning.
- arbetar utifrån att alla ska vara med.
- arbetar med öppen och lättillgänglig information och dialog för sina medlemmar.



Värderingar

Palmstadens värdeord är glädje, gemenskap och respekt.

- **Glädje**, står för att vi vill att alla ska känna glädje med föreningens innebandy på olika nivåer. Medlemmarna ska känna glädje i föreningen oavsett sammanhang, på matcher, träningar eller andra tillställningar. Både på och utanför plan.
- **Gemenskap**, står för att alla ska känna tillit och trivsel med sina lagkamrater. Vi tror på att om vi hjälper varandra när det behövs och visar respekt mot varandra så skapar det en stark gemenskap och känsla av tillhörighet i föreningen. Vi välkomnar alla människor till föreningen oavsett deras färdighet, bakgrund, religion, ålder, evt. funktionsnedsättning och kön.
- **Respekt**, står för att vi har en grundläggande positiv syn för alla människor, deras unika bakgrund, kompetens och erfarenheter och vi önskar av alla att vi föregår som gott exempel och förebilder. Vi ska värdera alla människor lika oavsett hur de ser ut eller vad de gör. Vi bemöter andra som vi själva vill bli bemötta.

Som medlem i Palmstadens IK blir du en del av en förening som drivs av värderingar. För oss inom Palmstaden är det viktigt att ha en varm och öppen kultur där vi bryr oss om och inspirerar varandra. Vi arbetar långsiktigt och har en arbetsmiljö där vi vågar utveckla både oss själva och sättet vi arbetar på. Tillsammans kan vi skapa nya möjligheter och göra saker ännu bättre!

Rent spel

Rent spel är en känsla för ärlighet och fair play, en förutsättning för tävlande på lika villkor. Det innebär att hålla sig inom ramarna för överenskommelser och en god etik och moral. Att verka mot fusk, doping och en osund ekonomi, mot mobbing, trakasserier och våld såväl på som utanför idrottsarenan. Att man föregår med gott exempel är en viktig del. Att respektera motståndare, tränare/ledare, funktionärer och publik skall vara en självklarhet. Detta gäller även föräldrar och den publik vi har på våra matcher. Som spelare och ledare har man ett ansvar att uppträda enligt vår värdegrund, på och utanför planen.

Trygg idrott

Alla aktiviteter ska genomsyras av glädje och gemenskap där alla ska vara trygga och känna sig respekterade och inkluderade. Vi måste säkerställa så långt det går att den idrott som erbjuds genomförs i miljöer som är trygga och säkra för alla. Då man känner sig utsatt, kränkt eller ledsen för något som inträffat skall man tala med sina föräldrar, ledaren och eller styrelsen. Detta gäller även då man ser eller får information om att någon annan i föreningen blir utsatt eller kränkt. Som förälder ska man vara säker på att kunna tala med ledare eller personer i styrelsen angående alla eventuella problem och frågetecken som uppstår.

Sociala medier

Ett trevligt, effektivt och bra inslag i verksamheten är möjligheten att på sociala medier visa bilder, skriva trevliga inlägg och nyheter. Det är dock viktigt att man lever upp till våra värderingar. Vi skriver aldrig några negativa kommentarer om någon eller några. Vi visar inte heller bilder eller filmer på någon inte vill/kan vara med.



Hållbarhet

Att arbeta med hållbarhet på schyssta villkor ligger i våra värderingar. För oss handlar det om att ta ansvar. Vi skapar förutsättningar för en hälsosam och hållbar vardag - både för våra spelare och ledare.

Idrottsrörelsen är hållbar på många områden, framför allt inom social hållbarhet. Här gör vår förening stora samhällsinsatser för folkhälsa, demokrati, inkludering och folkbildning. Att bidra till en hållbar utveckling är en förutsättning för att vi ska kunna bedriva idrott och för idrottens långsiktiga överlevnad, samhällsnytta och trovärdighet.

Det pågår redan en hel del utvecklingsarbete såväl i det lilla som i det stora som bidrar till ökad hållbar utveckling. Men idrottsrörelsen – liksom hela samhället – står också inför hållbarhetsutmaningar som kräver samordning och samverkan för ökat genomslag.

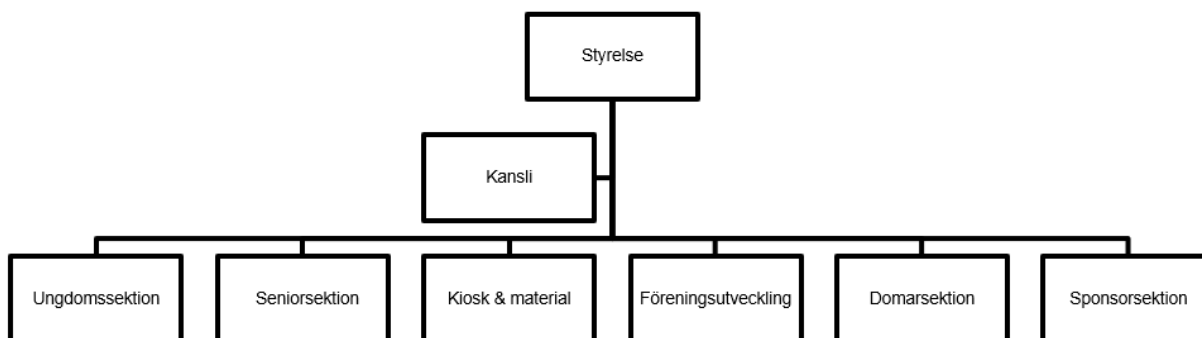
Det finns en del hinder för den som vill delta i idrottsrörelsens verksamhet. Det kan handla om en persons ekonomiska begränsningar. Men också om fysisk och psykisk tillgänglighet, och hinder på grund av bristande jämställdhet och inkludering. Palmstaden arbetar aktivt för att hitta nya tankebanor för att komma vidare i denna viktiga fråga.

Organisation och föreningsstruktur

Palmstaden har en styrelse som i dagsläget består av en ordförande, en vice ordförande samt 4 ledamöter. Därtill ska föreningen bestå av ett antal olika kommittéer enligt nedan. Styrelsen har till uppgift att sätta upp riktlinjer för hela verksamheten och även ombesörja att dessa sedan följs under säsongerna. Nedan är Styrelsens uppgifter:

- Upprätta en långsiktig strategi och inriktning för föreningen och säkerställa att denna uppnås
- Har ett proaktivt perspektiv så att föreningen förblir hållbar, dvs att det finns utrymme för oförutsedda kostnader och händelser utan att det äventyrar verksamheten.
- Anordna regelbundna träffar för tränare, ledare och övriga intressenter.
- Ge kontinuerlig information till ledare och tränare.
- Erbjuder ledare och tränare de utbildningar som krävs för att de ska kunna bedriva sin verksamhet i en utvecklande miljö.
- Ge spelare olika möjligheter att utvecklas i olika lag i den mån det går genom att behålla bredden i verksamheten.
- Erbjuder personer som vill engagera sig genom någon annan roll inom föreningen för att så länge som möjligt stanna kvar i Palmstaden.
- Representera föreningen

Palmstaden har en styrelse som träffas ca en gång per månad. Årsmöte hålls efter avslutad säsong under juni månad, men det finns även möjlighet att kalla till extra årsmöten om detta krävs. Vi har idag några vakanser och ser gärna fram emot fler som vill engagera i någon av sektionerna.



SIU modellen

Det är Palmstadens ambition att följa Sveriges innebandyförbunds SIU-modell.

SIU-modellen är en utvecklingsmodell, som gör det möjligt för alla att utvecklas och lyckas på sin nivå, utifrån sina individuella förutsättningar. För att nå dit krävs att alla vi som verkar i innebandyn, oavsett roll, måste anamma SIU och låta det styra vår idrottsliga verksamhet. SIU-modellen;

- är baserad på fysisk, emotionell och kognitiv utveckling hos barn och ungdomar.
- säkerställer utvecklingen av allsidiga motoriska färdigheter hos barn och ungdomar, vilket ligger till grund för att uppnå maximal prestationsförmåga och en god hälsa.
- säkerställer att program för träning, tävling och återhämtning skapas och finns tillgängligt under hela idrottsutövarens karriär.
- integrerar elit-, tävling-, bredd-, barn- och motionsidrott.
- bygger på Svensk Idrotts riktlinjer och värderingar.
- förespråkar en hälsosam livsstil med ett livslångt idrottande.



Det praktiska...

Träningar

På föreningens hemsida under finns [inspiration](#) att hämta till upplägg av träningar. Dessa kommer från både föreningen och förbundet.

Närvarorapportering

Närvarorapporteringen ska skötas i [Laget.se](#). För att få inloggningsuppgifter kontakta kansliet - Logga på. Välj ditt lags medlemsgrupp. Välj fliken Rapportera närvaro. Lägg upp och rapportera de aktiviteter ni har (träningar, matcher etc). All närvaro används sedan som underlag till bidragsansökningar, LOK stöd etc.

Avbokningar

Om ni behöver ställa in någon träning så meddela kansliet så fort det blir bestämt så de kan försöka avboka så vi slipper kostnaden för hyran. Det kan hända att träningar blir inställda om matcher flyttats och blir förlagda på en träningstid för ett annat lag och då är laget som har match skyldighet att meddela de lag som berörs snarast möjligt. Utanför kansliöppettiderna meddelar ni Vaktmästarna på 0410-733875.

Diplom och priser

Det är trevligt att lämna ut diplom till spelarna efter avslutad säsong. Det finns färdiga Diplommallar ni kan få ta del av om ni själva vill administrera och printa. Vill ni dela ut medaljer till spelarna kan ni kontakta kansliet. Alla evt kostnader belastar lagets egna kassa.

Laget.se

Varje lag har sin egen sida på [hemsidan](#). Kansliet kan hjälpa till att skapa det som behövs för att lägga till ett nytt lag och rättigheter för ledare att komplettera informationen.

Uppmuntra gärna föräldrar att ladda ner [Laget.se](#) appen

Hur sker anmälningar till serier?

Kansliet skickar ut information om serierna till de tränare/ledare för resp. lag som återkopplar till kansliet som därefter anmäler till förbundet. Detta gäller anmälan för lag som ska spela Poolspel, Knattspel och seriespel.

Material

Föreningen står för

- Spelarna blir tilldelade matchtröjor, shorts och strumpor av tränarna. Kläderna är klubbens egendom, därav inga tryckta namn. Ledarna/tränarna ansvarar för att kläderna samlas in när säsongen är avslutad och att alla lämnas in vid en eventuell inventering. Borttappad tröja belastar den enskilde, därefter lagets lagkassa.
- Färger och design av matchkläder ska vara från föreningens kollektion och köpas in av avtalad partner. Egna färger eller modeller accepteras inte vid matchspel.
- Träningskläder finns att beställa i vår [Webbshop](#) och bekostas av enskilda spelare.
- Ledartröjor till tränare / ass. tränare och lagledare samt en ny pikétröja per säsong till återkommande hjältar som hjälper till.
- Klubbor att låna för nybörjare.

Våra yngre lag som inte har fast målvakt får låna målvaktskläder (hjälm, byxa, tröja) Vi har upp till storlek 160. (Ungefär 9-10 år). Vi tillhandahåller dessutom knä, suspensor och magskydd.



De äldre lagen med fasta målvakter får låna tröja, byxor och hjälm. Intimskydd får spelarna stå för själva.

Matchkläder bärs vid alla matcher och det är inte tillåtet att ha andra shorts, även om det är samma färg. Eftersom vi försöker ha ett hållbart perspektiv på vårt material ber vi er att noga följa tvättråden på kläderna så fler lag kan ärvä vidare dem nästa säsong. Vid säsongslut ska alla kläder samlas in och lämnas till materialansvarig.

Föreningen tillhandahåller även bollar, klubbor, västar, koner och sjukvårdsmaterial. Finns det önskemål kring kompletteringar eller nya inköp önskar vi att det sker i samråd med materialansvarig.

Vid intresse att köpa föreningskläder t.ex träningskit, Palmstadenoverall m.m föreslår vi att ni går in på vår [Webbshop](#). Vid större beställningar kan vi komma till er träning, för enskild utprovning kontaktar ni [materialansvarig](#).

Byte av matchdag eller lämna WO

Försök att i god tid gå igenom alla matchdatum för att undvika sena matchflyttar. En matchflytt tätt in på matchdatumet kostar en straffavgift. Om ni behöver byta matchdag eller tid ska ni först komma överens med motståndare om en ny lämplig tid. Beroende om det är en hemma- eller bortamatch meddelar ni kansliet och skibf.se. WO lämnar vi endast i absoluta nödfall. Glöm inte att meddela domaren/domarna om den inställda/flyttade matchen samt de som skulle sitta i sekretariatet eller ta hand om kiosken.

Träningstider och matchtider

Föreningen tilldelar träningstider och matchtider till lagen efter dialog med involverade parter (kommunen, tränare m.fl.) . Önskemål av tider lämnas till kansliet. Palmstaden har under ett par års tid haft förmånen att få träningstider mellan 16:30-19:00 (16:00 enligt överenskommelse med skolan). Dessa tider är främst tänkta för våra ungdomslag och planeras utifrån principen att de yngsta lagen får de tidigaste tiderna.

Matchtider läggs vanligtvis i början av augusti och presenteras i IBIS/skibf.se kort därefter. Träningsstider för sommaren önskas senast i början av maj och bokas av kansliet i mån av tillgänglighet i hall. Övriga önskemål om träningstider bokas via kansliet.

Sekretariatet vid hemmamatcher

Vid hemmamatcher ska lagets föräldrar bemanna sekretariatet. Minst två personer behövs för att ha koll på klockan och för att föra matchprotokoll. Innebandyförbundet rekommenderar ytterligare en person som är speaker.

Speakern ska helt berätta om målgörare och vem som gjorde assist, vem som blir utvisad och varför, aktuell ställning vid mål och periodslut samt antalet skott på mål från respektive lag vid period- och matchslut.

iBIS

Det är obligatoriskt att använda iBIS, Svensk Innebandys Informationssystem. Det finns en bra manual på svenska innebandyförbundets hemsida hur du arbetar med [iBIS](#):

Varje tränare/lagledares ska gå igenom punkterna för att säkerställa vad som berör ditt lag. Kontakta kansliet om du behöver hjälp eller har frågor.

- Ibis generellt
- Inloggning/Access till iBIS
- Lägga upp trupp och ledare i iBIS (Senior/Junior/Röd)



- Ta ut spelare till match och skriva ut matchprotokoll ur iBIS (Senior/Junior/Röd/Ungdom grupp)
- Rapportera resultat eller matchhändelser i iBIS (Senior/Junior/Röd-Ungdom grupp)
- Poolspel (Blå/Grön grupp)
- Närvaro rapportering (Laget.se)
- Licensiering
- Övergångar

Tänk på att inför varje match registrera spelare och ledare.

Cuper

Föreningen bidrar med 1000kr i anmälningsavgift för 1 cup per säsong. Övriga cuper bekostas av enskilda lag och anordnas också av enskilda lag.

Seriespel och träningsmatcher

Föreningen står för samtliga domarkostnader (ej på cuper) och alla hallhyror.

Investering i ditt lag

Varje lag har rätt till ett skadeförebyggande/fystränings träningsbidrag på 2000 kronor per säsong.

Spelarövergångar

Samtliga spelarövergångar sköts via kansliet.

Inköp

Inför varje säsong får varje lag inventera vad de behöver kring bollar, påfyllnad av förbandsväska m.m. Inköp av diverse material sköts av kansliet/materialansvarig. Om enskilda lag vill göra inköp av ex tröjor från ActionSport kontaktas med fördel materialansvarig.

Kiosk

Vi är en stor klubb och vi spelar matcher i olika hallar. Kiosken är en viktig intäkt för oss och målet är att ha kioskförsäljning vid alla våra hemmamatcher. Försäljningen av standardsortimentet i kiosken går till föreningen för att täcka de kostnader vi har för domare etc. Vi är alla en del av föreningen och vi delar solidariskt på intäkterna. Skulle laget själva ordna med sortiment (ej konkurrerande) så går 90 % av redovisade nettointäkter tillbaka till laget. Varje lag måste utse en person som ansvarar för lagets räkning och som har nära dialog med föreningens kioskansvarige och kansli.

Information om påfyllning av varor, kassa m.m. görs till kioskansvarig (Telefonnummer finns dels på vår hemsida samt utskrivet inne i kiosken.) Har ni önskemål om sortimentet i kiosken är ni välkomna med förslag!

- Kiosken ska vara bemannad och öppen senast 30 minuter före matchstart.
- Kiosken ska alltid vara bemannad med minst 2 personer varav minst en ska vara myndig.
- Information om vem som ska stå i kiosken ska lämnas till kansliet inför respektive vecka (gärna en vecka i förväg) så att rätt person kan kontaktas vid behov.
- Föreningens Kioskansvarig har hand om beställning av nya varor.
- Information om påfyllning av varor, Swish m.m. finns utskrivet inne i kiosken.



Sargvaktsschema

Innebandyförbundet har en bestämmelse som går ut på att det måste finnas sargvakter på matcher som spelas av H2+D3 annars blir föreningen bötfällda. Föreningen tilldelar ett sargvaktsschema, som finns också på hemsidan där lag från pojkar och flickor får rollen som sargvakter (från födda 12 år). Lagen ansvarar själva hur bemanningen ser ut och gör ett schema om det behövs. Detta är en uppgift som vi alla måste hjälpas åt med och kan man inte på utsatt tid så byter man med annat lag som står på schemat.

Ledarträffar

Vi är många tränare/ledare och aktiva i klubben och därför erbjuder Palmstaden oss möjligheten att träffas umgås ibland över en bit mat och gemensam aktivitet. Föreningen har en stark tro på att gemenskap och bra kontakter ökar möjligheten till att få den utveckling som klubben behöver.

Verksamhetsberättelse

Samtliga lag ska varje år skriva en kort verksamhetsberättelse som redogör för antalet spelare, ledare, resultat och aktiviteter under året samt en utvärdering av året som gick. Kansliet brukar skicka ut en inspirationstext och påminnelse i god tid inför årsmötet.

Utbildningar för tränare

Föreningen är positiv till att våra tränare och lagledare genomgår utbildningar för att höja kompetensen på våra tränare vilket i sin tur leder till bättre träningar och spelare. Svensk Innebandys Utvecklingsmodell ligger till grund för utbildningsstrukturen för barn- och ungdomsledare. Utbildningen bygger på att utbilda sig för den nivå du är tränare på enligt följande skala: 6-9 år: Grön 9-12 år: Blå 12-16 år: Röd 16 år och uppåt: Brun, Svart/Guld Förening bekostar dessa utbildningar.

Utbildningarna för barn- och ungdomsnivå samt vissa junior/senior utbildningar ges av Skånes Innebandyförbund medan vissa utbildningar på junior eller seniornivå arrangeras av Svenska Innebandyförbundet. För mer detaljerad information om utbildningarna, finns en utbildningsplan på Skånes Innebandyförbunds hemsida www.skibf.se/Utbildning/Utbildningsplan

Det är ett krav att varje lag på ungdomsnivå ska ha minst en utbildad tränare till varje match. För att räknas som utbildad tränare gäller Grundutbildning eller någon av fördjupningsutbildningarna på grön, blå och röd nivå. Utbildningen är giltig i 3 år från kursdatum. Normalt arrangerar klubben en Grundutbildning varje år för tränare/lagledare, i samband med säsongsupptakten i augusti/september. Inbjudan till denna skickas ut av kansliet och hålls normalt i våra lokaler alt. Digitalt.

För övriga utbildningar för tränare gäller följande: Leta rätt på vilken utbildning du är intresserad av och på vilken nivå (grön/blå/röd/svart/guld). Titta på Skånes resp Svenska Innebandyförbundets hemsida var och när utbildningen ges. Kontakta styrelsen (via kansliet) för godkännande. Därefter tar du kontakt tas med Skånes Innebandyförbund och anmäler till utbildning.

Nycklar/tags

Kvitteras ut av tränarna själva på Söderslättshallen efter ansökan hos kansliet som hjälper till med administrationen.

Kansliet

Kansliet är bemannat på vardagar, se [uppdaterade öppettider](#) på hemsidan.

Här är exempel på vad kansliet kan bistå lagen med:

- Fakturering av medlemsavgift och deltagaravgift
- boka konferenslokal



- aktivera taggar
- kontakt med bokningen (Kultur & Fritid)
- hjälp med frågor kring LOK, IBIS
- lägga behörigheter till idrottonline
- lägga upp nya spelare, ledare i idrottonline. Även IBIS om det önskas hjälp.
- kommunicera ut veckans matcher
- övrig administration

Kansliet och föreningslokalen finns på Söderslättshallen. För att boka lokalen tar ni kontakt med kansliet.

Lag- och ledarlistor

Föreningen använder uppgifterna som finns på laget.se som underlag för fakturering, utskick och kommunikation etc. När säsongen har startat önskar vi att varje lags ledare går igenom truppen, inkl ledarnas uppgifter och ser till att allt är komplett. Skulle det behöva justeras kontaktar ni kansliet som löser administrationen.

Utdrag ur belastningsregister

Alla idrottsföreningar inom RF ska kontrollera en sk. "begränsat registerutdrag" för alla ledare (från 15 år) som har direkt och regelbunden kontakt med barn. Barn är alla under 18 år. Utdraget visar endast grova brott; (t.ex grov misshandel, människorov, sexualbrott, barnpornografibrott etc.) Föreningen ska kontrollera utdraget och dokumentera att kontrollen har genomförts. Utdrag visas av den enskilde i original och återlämnas direkt. Inga utdrag kommer arkiveras av föreningen, endast en notering om att kontroll är genomförd för viss person i viss roll får dokumenteras. Samtliga ledare ombeds därför kontakta polisen och beställa utdrag <http://bit.ly/utdrag-idrott> vilket tar ca 5 min (skrivare, scanner/kamera behövs). Ledare mellan 15-18 år behöver målsmans hjälp

Lagkassa

Alla lagkassor administreras av föreningens kassör (ekonomi@palmstadenik.se), dock måste varje lag ha en "lagkassaansvarig". Eventuella utlägg måste redovisas med kvitto. Vill laget ha uppgifter om saldo etc är det föreningens kassör ni vänder er till. Ett lag kan välja att förstärka lagkassan med olika aktiviteter – se under rubrik Försäljning. Lagkassan ska täcka följande:

- Ledararvoden till externa tränare/andra ledare
- Cupavgifter
- Eventuella böter laget drar på sig
- Evt. kostnader för flyttade matcher
- Sociala aktiviteter etc

Profilguide

I samarbete med ActionochTrend har Palmstaden IK Innebandy tagit fram en föreningsprofil. Det är viktigt att vi representerar föreningen som en enhet. Detta stärker föreningens identitet och skapar en starkare känsla av samhörighet. I Webshopen hittar du de produkter som är utvalda att ingå i föreningens profil, tydliga produktpriser och information om hur dessa produkter kan beställas. Saknar du något kontaktar du materialansvarig.

Klubbfärger:

Hemmadress - Svart tröja, svarta shorts, svarta strumpor.



Domare

Att vara innebandydomare är modigt. Det är en utsatt roll och pressen kan vara hård på denna person – inte minst i ungdomsinnebandy. I all kontakt med domare, på och utanför plan, innan och efter match, är det därför viktigt att samtliga ledare agerar som förebilder och bemöter domaren med respekt. Ingen är felfri och vi ska visa uppskattning för att de ställer upp och hjälper till.

Agerar ledare, spelare eller föräldrar felaktigt mot domare ska detta omgående rapporteras till matchvärd på plats.

Föreningens utbildade domare som vill döma utöver utbildningsdelen finns på den uppdaterade domarlistan. Kansliet upprättar och mejlar ut till varje lags ledare, och det är önskvärt att det är denna pool av domare som används för våra matcher.

Domartillsättning av matcher sker av Magnus Isgren. Det finns standardiserade domarkvittensblanketter att använda. Kontakta kansliet och håll alltid dem informerade vid förändringar.

Domararvoden

Mall för domarkvitton finns att hämta via länk på vår hemsida. Aktuella domararvoden finns att hämta hem både på vår egen hemsida och på förbundets hemsida.

Domararvoden betalas av kassören. I summeringen ska varje kvitto skrivas in med uppgift om utbetalningsmånad, namn, fullständigt personnummer och adress. Vi skulle uppskatta om domarna anger kontonummer på kvittot.

Avgifter

Uppdaterade medlemsavgifter står på hemsidan. Samtliga avgifter är inklusive en medlemsavgift på 200 kr. Full avgift betalas om spelare börjar på hösten/säsongstart. Halv avgift betalas om spelaren börjar efter årsskiftet.

Deltagaravgifterna är en del av licenskostnaderna till förbundet och betalas senast den 30 september via utskickad faktura.

Avgiften används till hyra av sporthallar, matchkläder, målvaktsutrustning, domaravgifter, träningsmaterial, utbildning av ledare och spelare, anmälningsavgifter för seriespel, försäkringar, spelarlicenser, förbundsavgifter mm.

Skillnaden i kostnad beror till största delen på att kostnader för licenser och serieavgifter är olika i åldrarna samt att hallkostnaderna är olika för seniorer och ungdomar.

Avgifter barn till ledare

Föreningen består uteslutande av ideella krafter. Som ett led i att visa vår tacksamhet har styrelsen beslutat att det inte ska tas ut någon deltagaravgift för de barn (max 1 barn för säsongen 21/22) som har aktiva föräldrar som ledare och/eller tränare. De ska endast betala medlemsavgift på 200kr. Gäller barn under 18 år. Spelande ledare får reducerad egen deltagaravgift.

Prova på - Börja spela innebandy med Palmstadens IK!

Nya spelare är varmt välkommen att prova på och spela med oss. Vänligen ta kontakt med någon av ledarna för laget i just din åldersgrupp så hjälper de dig. Telefonnummer till respektive lags ledare finns under menyn, Ungdom. Hjärtligt välkommen!

Vi rekommenderar att nya spelare testas på utan avgift 3 gånger för att känna sig fram.



Licensiering

Alla spelare ska licensieras för att få spela och för att vara försäkrade. För att föreningen ska veta vilka som ska licensieras ska spelare finnas registrerade med fullständigt personnummer i vårt medlemsregister (Laget.se). När en spelare är bekräftad kommer föreningen se till att de blir licensierad (vilket sker i iBIS).

Folksam försäkring

Alla spelare och ledare som betalt medlems- och/eller träningsavgiften är automatiskt försäkrade genom Palmstaden i Folksam. Spelare som är licensierade (och betalda) för säsongen är försäkrade t o m den siste augusti varje år. Spelare som inte är licensierade - eller där spelarlicensen inte är betald - är inte försäkrade. Därför är det viktigt att betala spelar- och laglicenser. Försäkringen gäller för olycksfallsskada. Med olycksfall menas en kroppsskada som den försäkrade drabbas av genom en oförutsedd plötslig yttre händelse. Psykiska besvär betraktas inte som kroppsskada. Med olycksfallsskada jämställs i denna försäkring kroppsskada utan oförutsedd yttre plötslig händelse vid – total hälseneruptur (helt avsliten hälsena) – ledbandsruptur i fotled eller knä (till exempel avslitet korsband) – fraktur (dock inte stressfraktur) – solsting, värmeslag och förfrysning. Ersättning lämnas också för skada på protes eller annan liknande anordning som används för sitt ändamål när skadan inträffade. Ledare och funktionärer är olycksfallsförsäkrade genom RF:s Grundförsäkring. Om skada inträffar, ska anmälan göras av spelaren. Detta kan göras genom att ringa Folksam på 0771-960 960 (Folksam). Mer information om försäkringen, finns i följande länk: <http://www.innebandy.se/Tavling/Licenser-och-overgangar/Skadeanmalan>

Försäljning

Dreamstar

Försäljning av Dreamstarhäften är en viktig inkomst för föreningen. Vinsten fördelas dessutom mellan lag och förening vilket känns viktigt. Det är den enda aktivitet som föreningen kräver av sina medlemmar. Intäkterna går bland annat till hallhyra, kansliet, domarutbildningar, material, matchkläder etc. Det är reglerat i föreningens stadgar att denna försäljning är obligatorisk.

Varje lag beräknas få 5 stycken Dreamstarhäften per aktiv att sälja (*undantag Boll&Lek samt Funktion som säljer efter förmåga*). Vissa familjer säljer med enkelhet flertalet häften medan andra kan känna utmaningar inför uppgiften. Laget väljer själva hur ni vill fördela häftena, kanske kan ni göra ett event tillsammans? Prata med varandra och hjälps åt. **Se detta som en laguppgift.**

Ett häfte kostar 240 kr och 24 kr går oavkortat till lagkassan. Föreningen har dessutom möjlighet att göra en samlad extrabeställning, vid intresse hör av er till kansliet. Föreningen har två stycken Dreamstarförsäljningar per kalenderår.

Övrig försäljning

Vill lagen sälja annat är det givetvis välkommet men inget som föreningen kräver. Det är alltså fritt till övrig försäljning när Dreamstar är klart, med en 90/10 fördelning. Försäljningen ska redovisas till föreningens kassör.

Sponsring

Föreningen har en Sponsorsektion som ansvarar för våra sponsorer och samarbetspartners. Tips på eventuella nya sponsorer tas tacksamt emot av Magnus (magnus.osterberg@palmstadensik.se)

Tänk på att föreningen inte tillåter sponsorer på barn och ungdomslagets tröjor. Även om vi är tacksamma för den goda tanken tillåter vi inte riktad sponsring till eget lag. Vi är alla en del av föreningen och vi delar solidariskt på sponsorintäkterna.



Övriga kontaktuppgifter

Föreningens hemsida:

Kansliet

Kiosken Serresjö/Liljeborg/Södan

Anläggningar Serresjö/Liljeborg/Södan Vaktmästare

Avbokningar halltider:

www.laget.se/palmstadenik

kansli@palmstadenik.se

070 850 75 90

070 542 29 25

kulturfritid@trelleborg.se

0410-73 38 50 - Södan

0410-73 38 75 - Efter 16 på skolorna

070 881 78 75

Övriga uppgifter hittar du på föreningens hemsida.

Tack för att du bidrar till att Palmstadens barn och ungdomar får hålla på med en meningsfull och rolig idrottsaktivitet!



Palmstaden – förväntningar & ansvar

(Detta är även ett eget dokument som är tillgängligt för alla)

Vad förväntas av oss alla:

- Vi hälsar alltid på varandra när vi ses.
- Vi visar respekt mot varandra genom att komma i tid och vara förberedda inför träning och match.
- Vi respekterar varandra och varandras olikheter både på och utanför plan.
- Vi ska alltid uppträda på ett korrekt sätt på och utanför planen. Vuxna är förebilder för våra yngre spelare.
- Vi uppmuntrar varandra under träning och match. Tänk på att det alltid ska vara positiva ord från läktaren.
- Tränarna bestämmer hur vi spelar match och tränar. Eventuell dialog kring detta tas med berörda ledare på ett konstruktivt sätt efter träning eller match. Dock ej i närheten av spelare.
- För ungdomslag gäller utveckling före resultat dvs att glädje, gemenskap och respekt är viktigare än att vinna.
- Vi respekterar domarnas beslut.
- Vi har nolltolerans vad gäller droger/alkohol när vi representerar klubben oavsett om det är vid match, turneringar eller annat tillfälle. All användning av dopingmedel är totalt oförenligt med Palmstaden IK värdegrund.
- Vi förväntas stå bakom och uppträda enligt våra värderingar.

Tränare/lagledare ansvarar för följande:

- Alla spelare får löpande information träningar/matcher/laguttagningar. Kom ihåg att även informera alla om inställda matcher/träningar.
- Planerar gemensamma transporter till bortamatcher.
- Säkerställer att det finns personer som tar hand om kiosk och sekretariat vid hemmamatcher.
- Meddela kansli och mötande lag om inställd match och anledning.
- Sjukvårdsväska ska alltid finnas tillgänglig.
- Matchställ finns för alla spelare och att dessa samlas in för spelare som slutar alternativt behöver byta storlek.
- Att alltid ha Palmstadens profilkläder på sig när du representerar föreningen.
- Gå igenom IBIS regelbundet där mycket fakta finns om matcher och rapportering
- Våra ledare är en förebild för spelarna.
- Våra ledare är rökfria och totalt drogfria under all samvaro med spelarna.

**Följande roller ska finnas i varje lag/träningsgrupp:** *(går givetvis att kombinera)*

- Tränare som leder spelarna vid träningar och matcher.
- Lagledare som sköter saker runt laget tex anmälningar, närvaro, utskick till föräldrar/spelare etc.
- Materielansvarig, sköter all materiel kring laget.
- Kioskansvarig, säkerställer att kiosk finns vid varje match, utser föräldrar som tar hand om kiosken och meddelar hallkioskansvariga om match uteblir.

Föräldrar ansvarar för följande:

Vi är en del av innebandyorganisationen. Jag visar alltid ödmjukhet inför uppgiften mitt barn står inför på innebandyplanen. Som förälder låter jag tränare och ledare sköta matcher och träningar, jag låter domarna vara matchledare.

Som förälder betalar jag inte mitt barn eller någon annans barn för att han/hon gör mål eller assist. Det motverkar tränares/ledarens instruktioner om man betalar barnen och även göra det svårare att förmedla till spelarna att det här är en lagsport där alla olika roller i laget är lika viktiga.

Fråga ditt barn om matchen var rolig och spännande inte bara om resultatet.

För att göra det enklare för ledarna/tränarna att sköta matcherna så ska föräldrar och publik befinna sig på motsatt sida från spelarbåset, om det är möjligt i den aktuella arenan.

Om jag får ett uppdrag tilldelat mig (kiosk, körschema, sekretariatet, funktionär osv.) ansvarar jag för detta. Kan jag inte fullfölja mitt uppdrag löser jag detta genom att byta med någon annan. Jag som förälder värnar om föreningskänslan.

Som förälder i Palmstaden Innebandy är jag skyldig att ta del av den information som föreningen förmedlar genom policies, manualer, e-post, hemsida och jag deltar aktivt på föräldramöten.

- Transportera spelare till träningar och matcher. (& uppmuntrar till samåkning)
- Ta hand om kiosken vid hemmamatcher.
- Sitta i sekretariatet vid hemmamatcher.