

S Ä K E R

&

T R Y G G

F Ö R E N I N G

2 0 2 2





Innehållsförteckning

I arbetet med en fortsatt certifiering, 15:e året, av IFK Berga som Säker & Trygg förening har följande dokument tagits fram eller utvecklats.

	Sida
1. Mål och Vision	3
2. Brandsäkerhet	
- Rutiner gällande brandtillsyn, finns i brandpärm. BrandAB ansvarar för brandtillsyn.	
3. Regler och besiktning av anläggning/lokaler	4
- Hyresavtal för IFK Bergas klubblokal/Villkor för uthyrning	
- Anmälan övernattning, finns på https://kalmar.se/uppleva-och-gora/foreningar-och-foreningsliv/overnattning--anmalan.html	
4. Utemiljö i vår närhet	5-8
- Dokumenterade risker i närområdet	
5. Utrustning för den verksamhet som bedrivs	8
6. Föreningskultur-klimat. Trygga Idrotts/föreningsmiljöer.	8-9
- Registerutdrag från Polisen	
- GDPR	
- Likabehandlingsplan	
- Jämställdhetspolicy	
- Policy, mobbing	
- Föräldraengagemang	
7. Olycksfall/akut insjuknande	9-13
- Policy för olycksfall/akut insjuknande	
- Handlingsplan för olycksfall/akut insjuknande	
- Omhändertagande vid olycksfall/akut insjuknande	
- Krishantering, grupper och dess arbete	
8. Föreningskunskap	13
- Föreningshandboken har uppdaterats	
- Försäkringsfrågor	
9. Ledarskap - föreningskultur/klimat	13-14
- Ledarskapspolicy	
- Introduktion nya, ledarskapsutveckling och utbildning – Finns i föreningshandboken	
10. Doping	14-15
- Policy droger, narkotika	
- Policy mot tobak	
- Policy mot alkohol	
11. Resor - transporter	
- Resepolicy	15



- IFK Bergas måldokument -

Fastställt av årsmötet 2021-03-15

Föreningsövergripande mål

1

Ett juste och sunt uppträdande, rent spel som visar glädje och gemenskap

2

Ett kunnigt, engagerat, entusiasmerande och ansvarsfullt kvalitetssäkrat ledarskap.

3

En idrottsanläggning med bra arbetsmiljö samt goda match- och träningsvillkor.

4

En sund ekonomi, demokratiska processer och delaktighet.

5

Engagerade medlemmar och föräldrar bidrar till att uppnå föreningens mål och barns rättigheter.

Fotbollsmässiga mål

6

Ungdomsverksamhet från 4 år och spelare ska successivt slussas in i seniorverksamheten.

7

Teknik, tempo och spelförståelse är ledstjärnor i föreningens fotbollsfilosofi.

8

IFK Berga ska gå upp i division ett

9

Minst 25 % av spelarna i IFK Bergas seniortrupp ska komma från de egna ungdomsleden.

Mental målbild för förening, ledare och spelare

10

Vi kan, Vi vill & Vi vågar



Hyresavtal för IFK-Bergas Klubblokal Villkor för uthyrning

Undertecknade har träffat följande överenskommelse avseende hyra av IFK Bergas klubblokal.

Datum: _____ Tid: _____

Ändamål för uthyrningen: _____

Kostnad: _____ betalat genom swish plusgiro kontant

Hyresvillkor:

- För att hyra måste man ha fyllt 25 år
- Uthyrningen innefattar även utrustning.
- Nyckel utlämnas enligt överenskommelse och lämnas tillbaka enligt densamma.
- Betalning sker via Plusgiro 140807-9 eller swish 123 268 27 55, senast 1 vecka före hyrestillfället.
- Återbud senare än 1 vecka innan hyrestillfället debiteras kostnaden.
- I lokalen får vistas 100 personer. Sittande 50-60 personer.
- Rökning i lokalen är inte tillåten.
- Vid brand skall hyresgästen ovillkorligen ringa 112.
- Fönster och dörrar ska hållas stängda mot parkeringen efter 22.00.
- Musik i lokalen får spelas fram till 01.00 med en ljudnivå på 50 dB.
- Vid ev. inspektion av myndighet, vid hyrestillfället, debiteras kostnaden hyresgästen.
- För att hyresgäst och hyresvärd ska känna sig tryggare skickar hyresvärden in en blankett till Polisen vid uthyrning
- Området utanför lokalen och närmast anslutning skall vara städad senast kl 9.00 morgonen efter hyrestillfället.
- Vid återlämnandet skall utrustningen vara återställd. Porslin och köksutrustning skall vara diskad och inplockad i den ordning som den befanns vid tillträdet. Lokalen skall vara städad och i samma skick som vid tillträdet.
- Hushållssopor skall placeras i anvisat sopkärl. Återvinningsbara sopor ska tas med av hyresgästen.
- Merarbete för att återställa lokalen och utrustning debiteras med 200:- per timme. Normal tillsyn och kontroll ingår i hyran.
- Skador på lokal och utrustning som uppkommit ersätts av hyresgästen.

Hyresgäst (över 25 år):

Hyresvärd IFK Berga: gm

Namnteckning

Namnteckning

Namnförtydligande

Namnförtydligande

Adress

Adress

MobilTelefon

MobilTelefon

Sammanställning av utemiljön

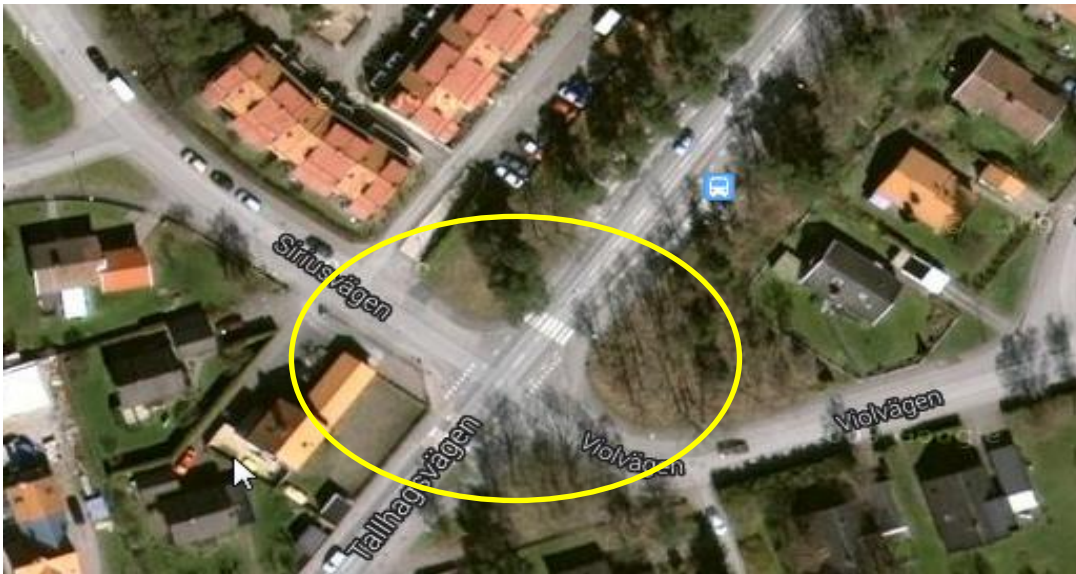
Vi har tittat på hur våra medlemmar tar sig till Bergavikens IP där vi bedriver **övervägande del** av vår verksamhet. Medlemmarna är mestadels barn/ungdomar från 5 år och uppåt, flertal av dem cyklar eller går till Bergavikens IP. Det är denna grupp som behandlas i detta dokument. Under senaste året har antalet människor ökat pga konstgräset. Det har bidragit till mycket fler bilar i området och minskad säkerhet. Biltrafiken på Tallhagsvägen kan stundom vara relativt tät så med denna sammanställning vill vi påvisa var risker/farligheter eller direkta trafikfarliga platser finns. Följande har beaktats (enl. Kalmar Kommuns certifieringsunderlag för 2007):

- Höga häckar
- Säkra cykelbanor/gångbanor
- Bra belysning
- Korsning av vägar i anslutning till anläggningen
- Eventuella farliga genvägar
- Sandning

Nedanstående anmärkningar gäller nuvarande vägar, trafiksituation, byggnader mm.

Generellt anser vi att det bör vara 30 km/h från korsningen Villagatan till Siriusvägen för att minska riskerna då många av våra medlemmar förflyttar sig över Tallhagsvägen.

Siriusvägen – Violvägen - Tallhagsvägen



Denna korsning är tydligt skyltad.
Inga träd eller buskar som skymmer trafikskyltar.

Stora Björnvägen – Tallhagsvägen



Medlemmar som kommer från St. Björnvägen följer gång/cykelbanan på västra sidan om Tallhagsvägen.

Risk finns om medlemmarna genar över Tallhagsvägen.

Sjöliden – Tallhagsvägen



När cyklister kommer från Sjöliden så måste de antingen cykla rakt över Tallhagsvägen alternativt ut på Tallhagsvägen söderut för att ta sig in till Bergavik IP (ingen uppfart finns på cykelvägen väster Tallhagsvägen). Kommer cyklister från Bergaviks IP så är utfarten från cykelvägen bakom planket en **stor** risk då bilister och cyklister **har svårt att** uppmärksamma cyklister som skall över till Sjöliden.

Infarten till Bergaviks IP



Fartgupp, tydligt övergångsställe och uppmärkt cykelbana.
Här har säkerheten förbättrats relativt efter ny husbyggnation.
Bilister måste sakta ner över det höga farthindret.

Vintergatan – Tallhagsvägen



Bra sikt men det saknas övergångsskyltar!
I markeringen ovan börjar en cykelväg österut från Tallhagsvägen. Denna väg använder en del av de som kommer från Vintergatan.

Parkeringsytan utanför klubbhuset



Parkeringsplatsen är iordningställd efter husbyggnationen på fastigheten bredvid. Dessutom är nu också de cykel- och gångstråk färdigställda som fanns med i detaljplanen för Berga Strandpark som berör området. Dock saknas belysning på hela den stora parkeringsytan liksom vid cykelvägarna/gångstråken. Detta utgör en **stor risk** när det vistas mycket ungdomar och fordon på ytan framförallt under hösten och vintern då det är mörkt ute när träningarna slutar. Många fler människor går numera på de iordningställda stråken men ”genar” över parkeringsytan och platsen avsedd för cyklar. **Vi är mycket oroliga för olyckor**, flera tillbud har redan hänt och belysningsfrågan är kommunicerad med kommunen men ännu ingen åtgärd!

Under 2019 färdigställdes konstgräset vilket har inneburit en ökad mängd barn/ungdomar samt bilar i området. Utmaningen är alla bilar som stannar/parkerar längs den smala vägen och i vändzonen då aktiviteter ska genomföras. Belysning saknas också på den smala vägen från Tallhagsvägen in till Bergaviks IP.

Fara: Utryckningsfordon, bom in till C-plan och konstgräset.

Utrustning för verksamheten

1. Föreningens materialansvarig ansvarar för allt material- och klubbklädesinköp.
2. Endast föreningens material och klubbkläder ska användas och följa föreningens profil.
3. Föreningens klubbkläder beställs via <https://team.intersport.se/ifk-berga>
4. Inventering av befintligt material och önskemål om nytt görs årligen per 31 december. Detta sammanställs av materialansvariga och föreläggs styrelsen för beslut.
5. Föreningen betalar för 2 par målvaktshandskar per målvakt och år till en maximal kostnad av 800: -/par.
6. Gemensamt material (ex, reflexvästar, repstege, slalomkoner mm) finns på särskild plats och kan användas av alla åldersgrupper.
7. Benskydd ska användas vid träning och match.

Registerutdrag Polisen

IFK Berga följer lagen, sedan 2020, gällande begränsat registerutdrag från Polisen för de som har uppdrag i föreningen och där har kontakt med barn under 18 år. Som kvalitetssäkring följer vi svensk lag gällande begränsat registerutdrag ur från polisen.

De som har uppdrag i föreningen och har kontakt med barn under 18 år ska uppvisa detta då de börjar som ledare. Föreningen registrerar i medlemsregistret att utdraget är uppvisat och kontroll är genomförd. Uppföljning görs vart annat år, nästa gång 2023.



RUTIN gällande GDPR

Dessa rutiner gäller personuppgifter som finns inom föreningen samt hur de hanteras. Vart, varför och hur personuppgifter lagras finns i separat fil på ett USB-minne hos dataskyddsansvarig. Personuppgifter på papper finns i pärmar i låsbart rum. Personuppgifter som lagras i Riksidrottsförbundets databas FOGIS samt i databasen Laget.se hänvisas till att ingå i den dataskyddspolicy som centralt utgetts.

- Personuppgifter (namn, telefonnummer, mail, adress, personnummer samt uppgift på närmast anhörig) på aktiva lagras så länge de är aktiva i verksamheten. Därefter makuleras dessa i dokumentförstörare. Vid eventuella förändringar för individen så uppdateras personuppgifterna på den aktives begäran.
- En dator som tillhör föreningen är lösenordskyddad. Dokument och dator läses in varje dag på plats som ansvarig och ordförande har tillgång till. Lösenord ändras kontinuerligt.
- Mail som skickas till och från föreningen via info@ifkberga.se läggs i mappar i datorn och tas bort skyndsamt.
- Årsbokslut innehållande eventuella personuppgifter makuleras efter 7 år.

LikabehandlingsPlan

Likabehandlingsplan, lika rättigheter och möjligheter oavsett kön, könsöverskridande identitet eller uttryck, etnisk tillhörighet, religion eller annan trosuppfattning, funktionsnedsättning, sexuell läggning eller ålder.

Policy: JÄMSTÄLLDHET

Jämställdhet inom IFK Berga är en fråga om demokrati, resurser och intresse.

- alla i IFK Berga är lika värda
- när våra flickor blir äldre är det viktigt att på ett naturligt sätt slussa dem vidare till våra grannföreningar som bedriver flick- och damfotboll. Samverkansavtal finns med IFK Kalmar

Policy: MOBBING

När en eller flera personer trakasserar en annan person fysiskt eller psykiskt eller bägge delarna är mobbing. Alla barn och vuxna har ansvar för att rapportera misstänkt mobbing.

IFK Berga tar starkt avstånd från all mobbing av såväl fysisk som psykisk karaktär.

Vi strävar efter att varje medlem respekterar andra människors egenvärde och tar avstånd från att någon i föreningen utsätts för förtryck och kränkande behandling vare sig mobbing, rasism eller könsdiskriminering.

Vi agerar på följande sätt.

- Ledare agerar direkt med samtal med de inblandade, en och en.
- Ledare uppmanar mobbaren att ändra sitt beteende.
- Det som hänt och vad som beslutats dokumenteras.
- Vårdnadshavare informeras av ledare, både mobbarens och den mobbades.
- Om mobbningen inte upphör kallas mobbaren och den mobbade samt vårdnadshavare till samtal av ledare.

Föräldraengagemang

IFK Berga bygger på föräldraengagemang och delaktighet att finansiera verksamheten för drygt 450 medlemmar. De flesta av våra ledare (ca 50 st) är föräldrar till barn i föreningen, Vett o Etikett liksom Fair Play är ledord. Som vårdnadshavare har du ett stort inflytande över ditt barn. Du kan påverka barnets förhållande till idrotten, föreningslivet, ledare och lagkamraterna. Stödet behövs, men det behövs då och då även insikt om föreningens mål och riktlinjer.

Policy: Olycksfall/akut insjuknande

Alla i IFK Berga skall ha **handlingsberedskap** när en olycka eller hastigt insjuknande inträffar

- Minst en ledare i varje åldersgrupp ska ha **utbildning** i första hjälpen



- Handlingsplan vid olycksfall/akut insjuknande” ska finnas i förbandsväska och vid förbandstavla.
- Hjärtstartare finns placerad i uthyrningsdelen i seniorhuset.

Handlingsplan vid olycksfall/akut insjuknande

Omhändertagande vid olycksfall

Åtgärder enligt ABC och handlingsplan vid akuta skador och hastigt insjuknande (ex. diabetes, epilepsi, astma)

- Tillkalla annan vuxen som hjälp
- Tillkalla ambulans om det behövs - **112**

Tänk på att du kan svara på följande:

- **Vem** är skadad
- **Vilken** skada
- **Var** är olycksplatsen
- **Antal** skadade
- **Tidpunkt** för skadan

(Obs grinden kan vara låst för att ta sig in till C-plan och konstgräset. Alternativ väg till Bergaviks IP är Villagatan)

- Be någon möta ambulansen
- Underrätta anhörig

Lämna inte den skadade förrän annan vuxen/förälder/ambulans övertagit ansvaret.

Se till att en vuxen följer den skadade till sjukvården om förälder inte anträffats.

- Försök att enkelt dokumentera händelsen.
- Det är viktigt att olycksplatsen behålls intakt vid allvarlig olycka för polisutredningens och anhörigas skull.
- Kontakta IFK Berga:s krisgrupp som sköter kontakten med media.

Föreningens utrustning

Hjärtstartare finns i seniorhuset, innanför uthyrningsdelen.

Bår och kryckor finns i senioromklädningsrum

Förbandsväska/Förbandstavla finns i varje byggnad.

Filtar finns i seniorhuset och ungdomshuset.

Förbandsväska –finns i varje åldersgrupp, ska finnas med vid träningar och matcher

- Plåster och förband för små och stora sår
- Kompressionsbindor
- Skyddshandskar och andningsmask
- Handsprit

Den som märker att något håller på att ta slut ansvarar för att det fylls på, beställs från IFK Bergas materialansvarig.

Omhändertagande vid akut insjuknande

Viktigt att tänka på

Det är viktigt att de barn som har exempelvis allergi vilket kan ge andnöd alltid har med sig sina mediciner, kan vara snabba åtgärder som krävs. I dessa fall måste föräldrar noga instruerat de ansvariga ledarna så att de vet vad som behöver göras. De lite större barnen vet kanske vad som de själva behöver men då gäller det att mediciner finns med.

- Vid osäkerhet, rådfråga **sjukvårdsrådgivningen - 1177**
- Vid behov, tillkalla **ambulans - 112**. Se till att någon vuxen följer med ambulansen. Meddela anhöriga
- Du måste själv kunna ge första hjälpen, när ett olycksfall inträffar eller om någon blir akut sjuk.
- Följande punkter är inte en fullständig olycksfallsinstruktion. Första hjälpen-åtgärder kan aldrig beskrivas i text, utan måste övas. IFK Berga erbjuder utbildning, kontakta utbildningsansvarig.
- Meddela alltid målsman/anhörig snarast.

Medvetlöshet

- Ge fria luftvägar genom att böja huvudet försiktig bakåt
- Saknas andning, ge mun till mun andning



- Andas den skadade, lägg i stabilt sidoläge, lossa åtsittande kläder, förhindra avkylning
- Tillkalla ambulans
- Meddela alltid målsman snarast/anhörig snarast.

Astma

- Anfallet yttrar sig som envis hosta och väsande pipande andning. Talet blir påverkat.
- Blåfärgning kring läpparna, snabb, ytlig andning och kvävningsskänsla. Uppträd lugnt och ge trygghet.
- Låt personen välja kroppsställning så det går lättare att andas. Hjälptill med medicinering.
- Erbjud något att dricka, vätskan gör det lättare att hosta upp slem.
- Märker du ingen förbättring, tillkalla hjälp.
- Meddela alltid målsman/anhörig snarast.

Blödning

- Lägg den blödande kroppsdel i högläge
- Sätt ett tryckförband
- Meddela alltid målsman/anhörig snarast.

Brännskada

- Alla brännskador skall spolas omedelbart med kallt vatten, minst 15 minuter, gärna längre.
- Sök sjukvård för alla brännskador med rodnad och blåsbildning, lika stor eller större än en handflata. (Ca 1 % av kroppsytan)
- Brännskada som är mindre än en handflata, men som drabbat ansikte, hals, över leder, händer, fötter, ska till sjukvård. Alla djupare skador (3:e graden), till sjukvård. Vid tveksamhet, sök sjukvård.
- Meddela alltid målsman/anhörig snarast.

Diabetes - Insulinkänning

- En person som behandlas med insulin, kan få en insulinkänning som beror på att blodsockret blivit för lågt, på grund av för mycket insulin i förhållande till behovet. Personen kan ha ätit för lite eller varit alltför fysiskt aktiv. Personen blir slö, blek, kallsvettig, känner sig darrig och är ibland irriterad. Ge omedelbart socker i någon form, ett glas mjölk, saft eller ett par sockerbitar.
- Lämna aldrig en person med insulinkänning ensam.
- Meddela alltid målsman/anhörig snarast.

Epilepsi

- Ett epileptiskt anfall yttrar sig som kramper och vanligen medvetslöshet. Anfallet ser obehagligt ut men är inte farligt.
- Hjälptill med eventuell medicinering. Skydda för huvudskador
- Lossa åtsittande kläder.
- Stoppa inte in något i munnen. Bett i tungan är ofarligt och läker snabbt.
- Tillkalla ambulans om anfallet varar mer än fem minuter.
- Se till att luftvägarna är fria och när anfallet är över, lägg i stabilt sidoläge. Efter anfallet behöver personen vila, under uppsikt.
- Meddela alltid målsman/anhörig snarast.

Krishantering - grupper

Syfte

- att skapa en krismedveten beredskap inför oväntade allvarliga händelser för att minimera risker
- att omhänderta dem som drabbats av olycka eller förhindra allvarliga händelser så effektivt och humant som möjligt
- att genom snabb och tydlig agerande minimera risken för spekulationer och ryktesspridning
- krispärm finns upprättad och är placerad i mötesrum, den innehåller närmast anhörig till ledare, vaktmästare och styrelse.

Krisgruppen/Styrelsen

Michael Mårtensson	Ordf. ansvarig	070 826 49 03
Irma Rydasp		076 267 17 34
Rita Blomberg		070 855 05 01
Morgan Löfgren		070 595 58 93
Nicklas Klope		073 600 74 70



Samarbete med Funkaboskolan och Kalmarsundsskolan sker.

Krisgrupp – Funkaboskolan, Exp. 45 32 00

Kerstin Espelund Rektor	45 32 05	070-378 37 80
Mattias Boman Bitr rektor	45 32 03	070-664 93 31
Malin Olofsson Bitr rektor	45 32 01	070-314 06 35
Håkan Zetterqvist Bitr rektor	45 32 65	072-524 20 12
Maria Kihlberg Skolsköterska	45 32 12	072-517 97 96
Ann-Catrine Karlsson Skolsköterka	45 32 61	073-089 91 43
Kerstin Knudsen Kurator	45 32 69	073-910 56 85
Sara Engman Kurator	45 32 26	072-216 11 72
Anna N Teodoridou Skolsekreterare	45 65 02	070-384 78 46
Präst Birgittakyrkan	42 14 50	51-58

Krisgrupp – Kalmarsundsskolan ,Exp. 45 31 00

Marita Fransson Rektor F-6	45 31 01
Fredrica Lund Nordström Bitr rektor 4-6	45 30 75
Åse Ahrenius Bitr rektor F-3	45 31 05
Annika Lennartsson Bitr rektor Fritids	45 31 09
Cecilia Karlsson Skolsköterska F-3	45 30 74
Anette Arvidsson Skolsköterska 4-6	45 45 37
Therese Sandström Kurator F-3	45 30 85
Suzette Sköld Kurator 4-6	45 31 22
Maria Svensson Skolsekreterare	45 31 06
Stefan Johansson Vaktmästare	45 30 73
Filippa Weider IT-samordnare	45 45 38

Andra viktiga telefonnummer

Larm (akut sjukvård, polis, räddningstjänst)	112
Sjukvårdsrådgivningen	1177
Polis	114 14
Räddningstjänst	45 76 00

Krisgruppens arbete

Den i krisgruppen som tar emot en kris ska ställa följande frågor:

- Vem är det jag talar med?
- Vad har hänt?
- Var har olyckan skett?
- Vilka är inblandade?
- Har några skadats och i så fall vilka?
- Har någon omkommit och i så fall vem?
- Till vilket sjukhus har drabbade förts?
- Vem är informationsansvarig på olycksplatsen?
- Har någon krisgrupp larmats på olycksplatsen?
- Vika åtgärder har denna krisgrupp i så fall vidtagit?

Viktigt att förhindra ryktesspridning. När information ges om olyckan ska den vara

- överenskommen
- saklig



- tydlig
- bekräftad
- skriftlig med datum

Krisgruppen samlas i IFK Bergas klubblokal.

Lämna ”öppet” mobiltelefonnummer till anmälaren.

Den i krisgruppen som fått information om olyckan/skadan kontaktar snarast övriga i gruppen..

OBS Spekulera inte i eller ge dödsbud. Endast polis och sjukhus har rätt och skyldighet att göra detta.

Diskutera i krisgruppen vad som hänt så att riktig information kan ges samt avgör om en pressträff behövs och/eller om pressmeddelande ska gå ut. Diskutera om andra kompetenspersoner ska kontaktas. Ex. psykolog, präst. Kontakta och samla det drabbade lagets övriga medlemmar

Mediakontakter

Pressansvarig sköter detta – ingen annan!

- Informera – propagera inte.
- Spekulera aldrig – tala bara om fakta.
- Lägg ut information på hemsidan.
- Erkänn det uppenbara, erkänn det negativa – det skapar förtroende.

Uppföljning

- Kontrollera den allmänna situationen
- Använd klubbens resurser för stöd
- Bör skolledning kontaktas?
- Informera övriga i IFK Bergas styrelse
- Försäkringsfrågor
- Fortsatt kontakt med anhöriga och laget
- Dokumentation, utvärdering och slutsatser

Föreningskunskap

- IFK Berga har sedan 1996 en Föreningshandbok som innehåller mål, vision, rutiner, policys mm. Den uppdateras kontinuerligt
- Försäkringsskydd finns via Riksidrottsförbundet
- Arbetsgivaransvar finns
- Ansvarsförsäkring för ledare och anställda finns
- Lokalförsäkring finns
- Översyn av försäkringsskydd görs regelbundet
- Styrelsen ansvarar för försäkringsfrågor
- Valberedning finns
- Ungdomar deltar i föreningsarbetet som matchledare och matcharrangör

Policy: LEDARSKAP

IFK Bergas ledare bedriver arbetet med att utveckla barn och ungdomar utifrån IFK-principen om allas rätt att delta i föreningens aktiviteter. En förutsättning är att det finns ledare så att alla barn blir sedda och verksamheten kan bedrivas på ett tryggt och kvalitativt sätt.

För att få ett lag som fungerar smidigt och för att fördela arbetsuppgifter någorlunda bör man organisera föräldrarna redan i ett tidigt skede för att klara av den tidsökning som matcher och träningar ger med stigande ålder.

Ledare är föredömen för de aktiva men också föreningens ansikte utåt vid arrangemang som matcher, cuper och dylikt.

Tränare: Minst 2 st som tränar och matchar barnen, dessa bör ej utföra andra uppgifter.

Lagledare: Håller kontakten med andra lag, ordnar matchtider, bokar planer, ordnar domare, organiserar föräldragruppen, sköter det administrativa.

Materialförvaltare: Tar hand om lagets utrustning, har kontakten med IFK Berga:s materialare, ser till att



nödvändigt material finns tillgängligt på matcher och träningar.

Gemensamma regler:

1. Passa tider
2. Disciplin, på och utanför planen – detta höjer trivseln. Ledare hälsar alltid på domaren/domarna innan match och tackar efter match
3. Ansvarar för spelare, föräldrar och ledare om deras uppförande/attityd gentemot domare, motståndare och det egna laget.
4. Ansvarar för att spelarna använder rätt utrustning och skydd.
5. Säsongspanerar, för närvarostatistik mm
6. Delta i ledarmöten eller andra möten som rör föreningsverksamheten.

Policy: DOPING

Allt bruk av narkotika är förbjudet enligt svensk lag. All form av dopning är förbjuden enligt idrottens regler, dessutom är hanteringen av dopningspreparat (t.ex. anabola steroider) förbjuden enligt lag.

IFK-Berga delar Riksidrottsförbundets dopningpolicy. Allt bruk av dopningsmedel är oacceptabelt.

För IFK-Berga gäller i detta sammanhang, nolltolerans.

Om vi skulle misstänka att någon av våra medlemmar använt narkotika eller dopningspreparat gör vi på följande sätt:

- Enskilt samtal med medlemmen och kontakt med vårdnadshavare om medlemmen är under 18 år.
- Kontakt med sociala myndigheter och polis.

Ansvar för att dessa regler följs är ytterst styrelsens men även ledare/tränare har ett stort ansvar för att allt bruk av narkotika och dopningspreparat upptäcks och uppmärksammas.

Policy: DROGER

IFK Berga är en ideell idrottsförening som arbetar för idrottande, gemenskap, kamratskap och social fostran. För oss är det viktigt att våra barn och ungdomar utvecklas i sin idrott och kamratskap. Hur vi vuxna och ledare agerar mot våra barn och ungdomar är viktigt i denna utveckling. Ett led i detta arbete är att ha en drogpolicy där klubbens gemensamma regler fungerar som riktlinjer och stöd för alla i klubben. Utgångspunkten måste därför vara att idrotten skall utgöra en trygg miljö ur drogsynpunkt. Föräldrarna ska med förtroende kunna låta sina barn delta i föreningens aktiviteter. Detta ställer krav på föreningens ledare och andra vuxna, som i sin samvaro med ungdomarna måste vara medvetna om sin roll som vuxna förebilder. Samhällets lagar och regler för alkohol, tobak och droger skall efterföljas.

- Drogpolicyn skall förankras hos samtliga ledare och revideras årligen. Ansvarig är styrelsen.
- Vid upptakts- föräldramöten, ledarträffar och årsmöte skall policyn tas upp i diskussion, betydelsen och syftet med den. Ansvarig är respektive ledare.
- Policyn skall exponeras på klubbens hemsida. Ansvarig är styrelsen.
- Vid nyrekrytering och övergångar till föreningen skall den nye medlemmen få information om policyn och dess betydelse, syfte och vad policyn står för.

För detta ansvarar berörd ledare för laget samt styrelsen.

Policy: TOBAK

Tobak innefattar både snus och rökning. Åldersgränsen är 18 år enligt svensk lag. Vi tillåter inte att våra barn/ungdomar använder tobak.

IFK Berga har en rökfri anläggning.

Som barn- och ungdomsledare är det viktigt att tänka på sitt ansvar och att man är en förebild för sina ungdomar. Under föreningsaktiviteter eller iklädd föreningskläder ska man avstå från att röka och snusa.

Om vi skulle upptäcka att någon/några av våra ungdomar använt tobak agerar vi på följande sätt:

- Samtal med berörd person och vid ungdom kontakt med föräldrarna

Policy: ALKOHOL

Vi vill ”bedriva vår idrott så att den utvecklar människor positivt såväl fysiskt som psykiskt som socialt och kulturellt”. Inom idrotten lär vi oss också ”hur kroppen fungerar och tar ställning mot sådant som är skadligt och



nedbrytande, t ex användandet av alkohol och droger”.

Åldersgränsen för att köpa alkohol är 18 år på restaurang och 20 år på systembolaget enligt lag. Vi tillåter inte att våra medlemmar under 18 år dricker alkohol.

Om vi skulle upptäcka att någon/några av våra ungdomar druckit alkohol gör vi på följande sätt:

- Samtal med berörd person och kontakt med vårdnadshavare.

Ansvaret för att dessa regler följs är ungdomarnas, ledarnas och vårdnadshavarna.

Som ungdomsledare och vuxen är det viktigt att tänka på sitt ansvar och att man är en förebild för sina ungdomar.

- Man får inte vara påverkad eller dricka alkohol under resor, läger och under andra aktiviteter där man har ansvar för ungdomar.
- Man kommer inte berusad eller bakfull till träning, tävling eller annat möte.
- Man får inte dricka alkohol eller uppträda berusad i föreningens kläder.

Om vi upptäcker att någon av våra ledare bryter mot dessa regler gör vi på följande sätt:

- Enskilt samtal.
- Erbjuder stöd och hjälp.
- Vid upprepade fall av berusning, avstängning från ledaruppdrag.

Ansvaret för att dessa regler följs är ytterst styrelsens men även ledare/tränare har ett stort ansvar för att allt bruk av narkotika och dopningspreparat upptäcks och uppmärksammas.

Policy: RESOR

IFK Bergas resepolicy gäller för alla resor där klubbens medlemmar transporteras.

Längre resor ska planeras i god tid och vi ska ta största möjliga hänsyn till trafiksäkerhet och miljö. Resorna ska också starta i så god tid att det finns marginal för oförutsedda stopp. Vid tveksamt väglag eller andra svårigheter, starta inte eller avbryt. Vid heldags- eller flerdagstävlingar bör ansvariga ledare ej köra på återresan.

Krav på föraren:

- Ska vara nykter och drogfri.
- Ska följa gällande trafikregler och anpassa hastigheten till väglaget.
- Ska vara utvilad och vid längre resor ha avbytare. Ingen ska köra mer än två timmar utan rast.
- Ansvarar för att alla i bilen är bältade.
- Ska inte prata i mobiltelefon utan handsfree.
- Ansvarar för att fordonet är trafiksäkert.
- Ansvarar för att passagerarna vistas trafiksäkert även utanför bilen vid stopp och raster
- Ska ha informerat sig om färdväg, trafiksituation och väglag. Tänk på att det är andras barn i bilen.

Krav på bilen:

- Första hjälpen kudd ska finnas.
- Trepunktsbälten ska finnas för alla åkande. Däcken ska ha godkänt mönsterdjup.
- Bilen ska vara godkänd av Svensk Bilprovning. Den bör ha en tjänstevikt på minst 1 000 kg. Maxlasten får inte överskridas.
- Lasten ska vara säkrad.

Krav på passagerarna:

- Ska använda bilbälte.
- Se till att föraren får en så störningsfri miljö som möjligt.
- Ska inte uppehålla sig på vägbanan vid raster och ofrivilliga stopp.

Ansvaret för upprättande och genomförande av policyn är föreningens ordförande.



Säker & Trygg Förening
IFK-Berga
www.ifkberga.se