
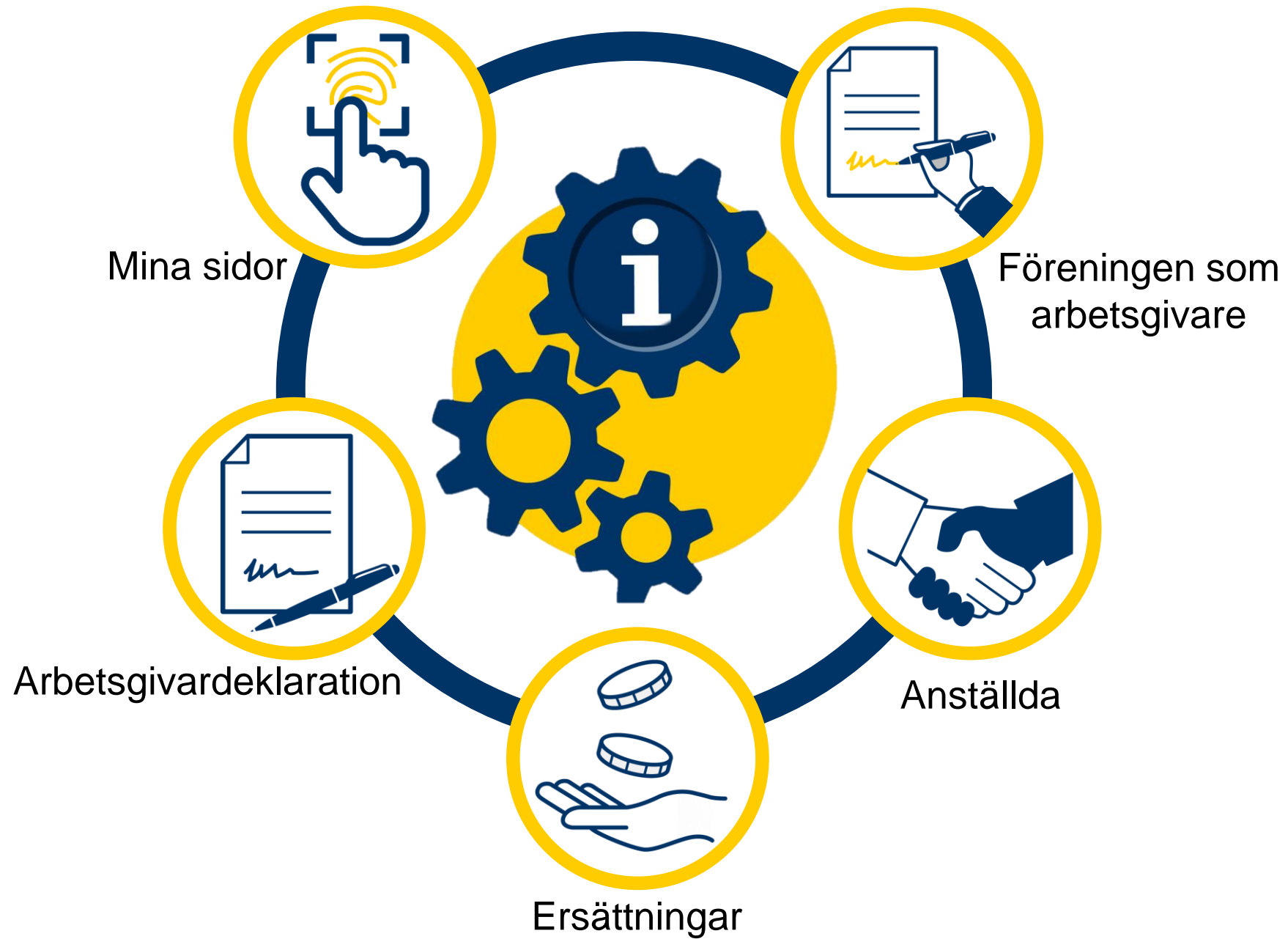


Presentationsbilder från webbseminariet

Idrottsföreningen som arbetsgivare

Det finns länkar till mer information på bilder med den här symbolen 

2024-03-20





Föreningen som arbetsgivare

När räknas föreningen som arbetsgivare?

När föreningen betalar ut ersättning för arbete i form av lön eller förmån till någon som har A-skatt



En idrottsförening som bara betalar ut idrottsersättningar under ett halvt prisbasbelopp, per person och år ska inte vara registrerad som arbetsgivare



Arbetsgivarregistrering

- Registrering görs på blankett [Företagsregistrering, SKV 4620](#) i samband med att ersättning för arbete betalas ut första gången
- Föreningar som bara betalar ut ersättning någon gång per år kan ansöka om att bli så kallad säsongregistrerad

Redovisa i arbetsgivardeklarationen

- Varje månad
 - även om det inte finns något att redovisa
- Redovisa månaden efter den månad som ersättning betalas ut
 - Du lämnar alltså in deklARATIONEN för januari den 12:e februari

Säsongsarbetsgivare
Redovisning i arbetsgivardeklarationen månaden efter utbetalningen gjorts



Skatteavdrag

- Huvudarbetsgivare
 - enligt skattetabell
- Sidoarbetsgivare
 - med 30 procent
- I övriga fall
 - enligt beslut från Skatteverket
 - inget skatteavdrag om Intyg för utbetalning av lön utan skatteavdrag lämnas

skatteverket.se/skattetabeller

Kontrolluppgift

Idrottsföreningar som inte är arbetsgivarregistrerade och bara betalar ut

- ersättning till idrottsutövare under ett halvt prisbasbelopp per person/år
- ersättningar under 1 000 kr per person/år
- kostnadsersättningar

kan lämna kontrolluppgift



Avregistrering

- Om din föreningen inte längre betalar ut någon ersättning ska föreningen inte vara registrerad som arbetsgivare
- Avregistrering görs på blankett [Ändringsanmälan, SKV 4639](#)





Anställda – idrottsutövare m.fl.



Halva prisbasbeloppsregeln

Betalar föreningen ut ersättning till idrottsutövare under ett halvt prisbasbelopp per person och år ska föreningen inte

- betala arbetsgivaravgifter
- göra skatteavdrag

För 2024 gäller 28 650 kr



Vem är idrottsutövare?

- Aktiv idrottare
- Tränare/instruktör
- Tävlingsfunktionär
- Lagledare
- Domare/linjemän
- Materialförvaltare

Idrottsutövare är de personer som behövs för att genomföra en träning eller tävling

Andra anställda i föreningen

- Kanslipersonal
- Vaktmästare
- Ordningsvakter
- Kökspersonal
- Sjukvårdspersonal
- Kursledare
- Föredragshållare
- Försäljningspersonal
- Styrelseledamöter



Ersättningar



Ersättningar

- Kontant lön, arvoden eller liknande ersättningar
- Reseersättning
- Tävlingsvinster
- Idrottsredskap med mera
- Förmån av till exempel fri bil, kost
- Startavgifter

Läs mer på skatteverket.se i [Rättslig vägledning](#) – sök på "Idrottares ersättningar"

Tjänsteställe

- En idrottsutövare har normalt sitt tjänsteställe på hemmaplan
- Styrelseledamöter har i de flesta fall sitt tjänsteställe i hemmet
 - Bilresor mellan bostad och sammanträdeslokal räknas som tjänsteresor



Reseersättning

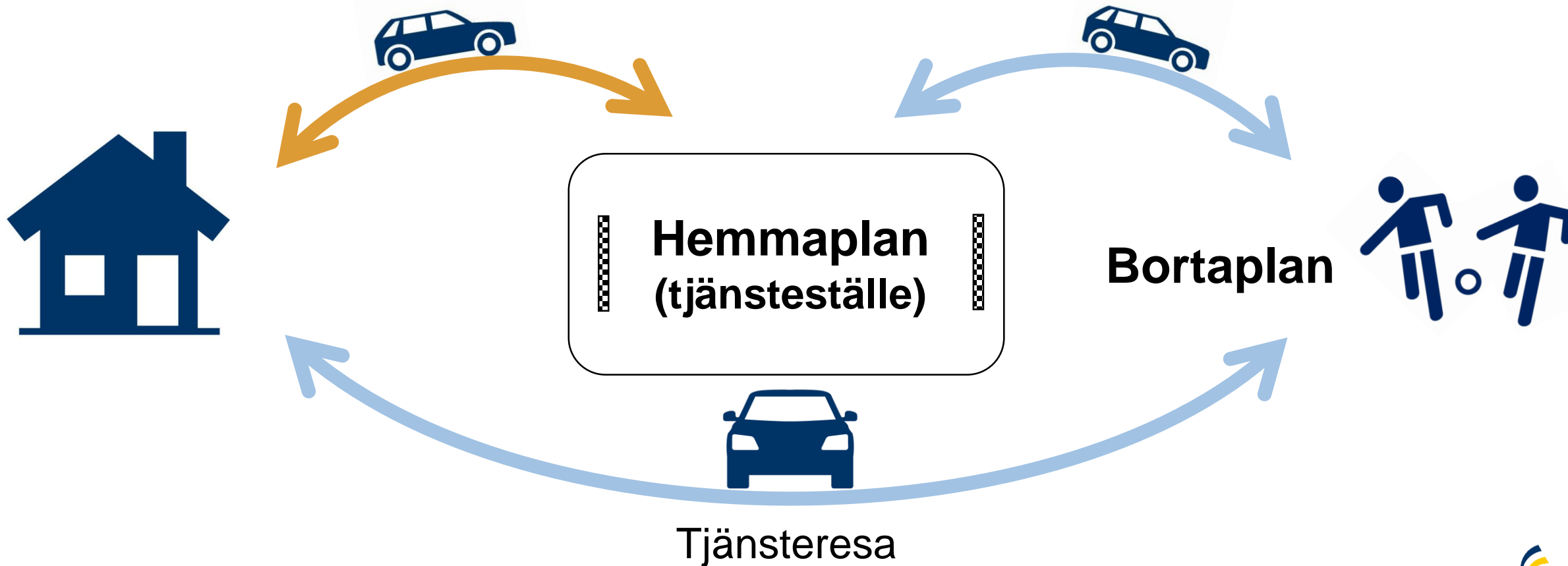
- Ersättning för resa från hemmet till tjänstestället är normalt en skattepliktig ersättning (lön)
- Ersättning för resa i tjänsten är skattefri om ersättningen inte överstiger schablonbelopp eller faktisk kostnad
 - ersättning med egen bil 25 kr/mil



Resor och reseersättningar

Resor till och från arbetet = lön

Tjänsteresa



Undantag – inställeleresor

Reseersättning mellan bostaden och tjänstestället är skattefri under förutsättning att

- annat arvode eller förmån inte betalats ut och
- att reseersättningen inte överstiger fastställd schablon eller faktisk kostnad

Föreningen behöver inte lämna någon kontrolluppgift om förutsättningarna ovan är uppfyllda

Traktamente

Föreningen kan betala ut skattefritt traktamente vid tjänsteresan

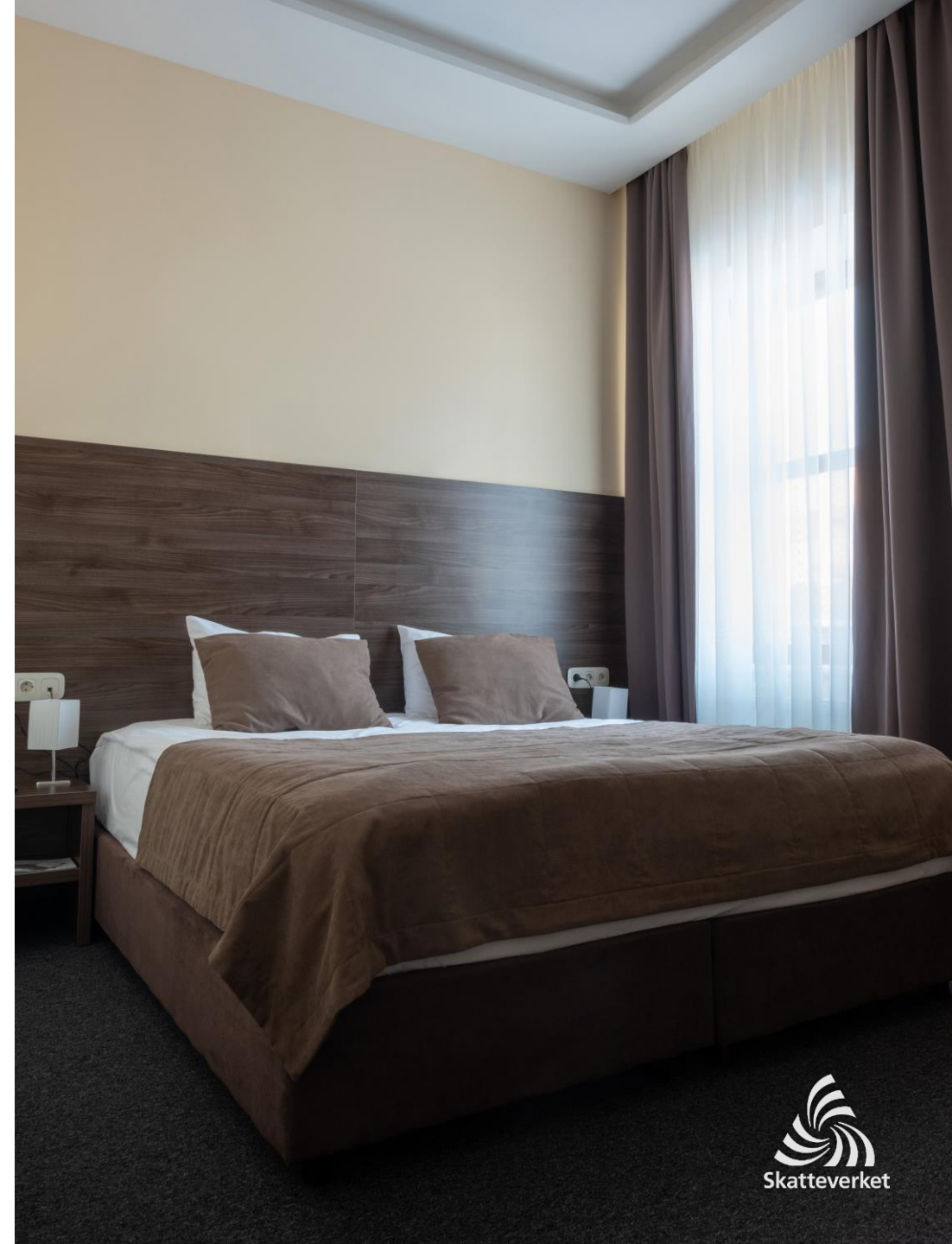
- med övernattnig
- om platsen för resan ligger 5 mil från bostaden eller tjänstestället

Kryssmarkering i arbetsgivardeklarationen eller kontrolluppgiften



Traktamente, belopp

- Hel dag – 290 kr
- Halv dag – 145 kr
- Logi – faktisk kostnad eller så kallat nattschablon med 145 kr



Idrottsredskap och dylikt

Idrottsredskap som idrottsutövare får eller får låna från till exempel föreningen för att användas i den idrottsliga verksamheten beskattas normalt inte

Begränsat privat nyttjande



Tävlingsvinster

- Tävlingsvinster i kontanter eller liknande är skattepliktiga
- Tävlingsvinster i form av bruksföremål är inte skattepliktiga om värdet uppgår till högst 1 600 kr per tävling
- Medaljer, plaketter, pokaler och liknande minnesföremål är skattefria



Förmåner

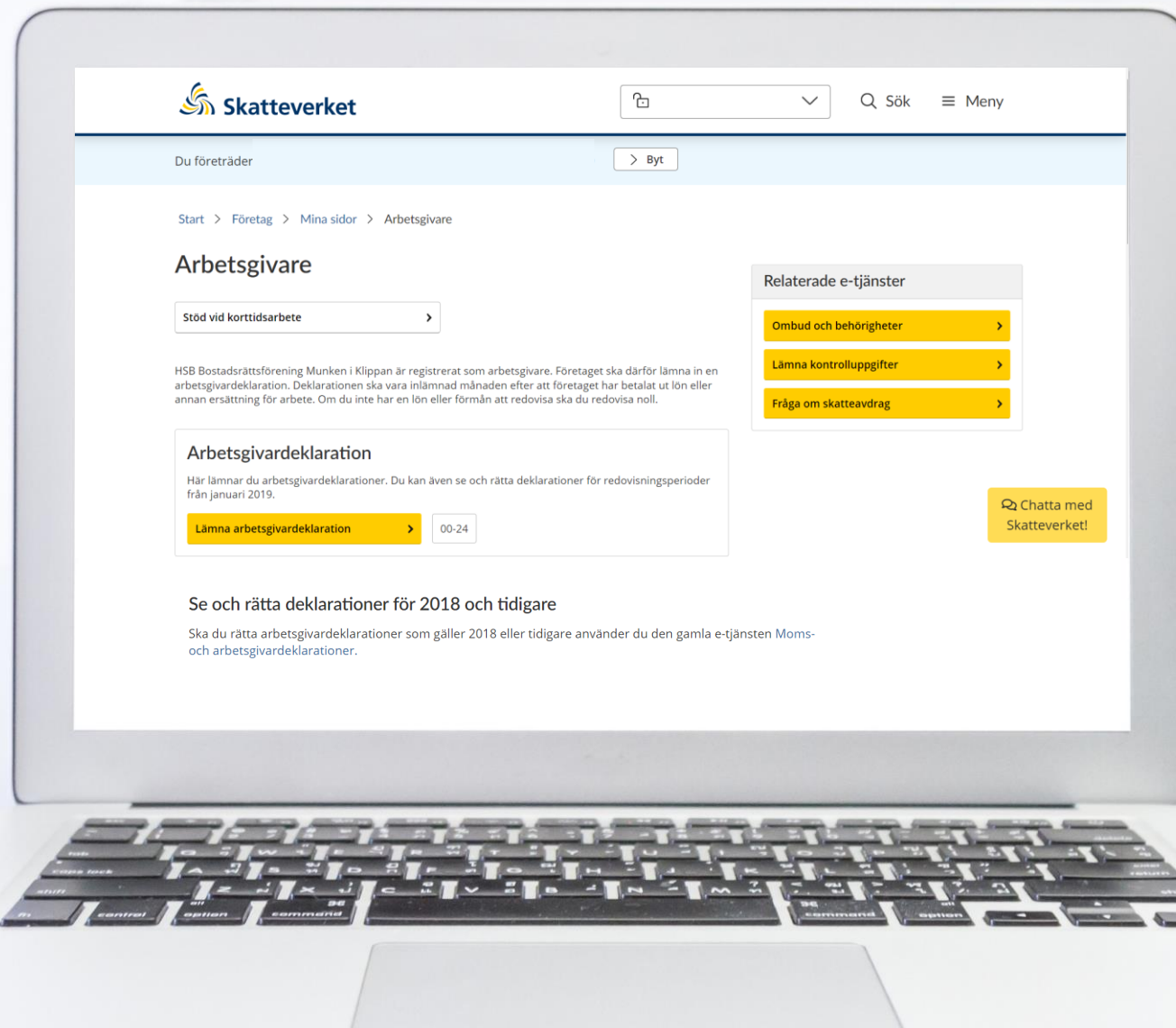
Förmåner är skattepliktiga oavsett om den erhållits av föreningen, tävlingsarrangör eller sponsor

- Värderas till marknadsvärdet
 - Det kan till exempel vara säsongskort för familjemedlemmar
- Schablonregler
 - Bil
 - Bostad
 - Kost

Startavgifter

Avgifter som

- betalas av föreningen för medlemmar och som är en del av föreningens verksamhet är skattefri och ska inte redovisas
- är ersättning för utfört arbete är skattepliktig och ska redovisas



Arbetsgivardeklaration

Arbetsgivardeklarationen har två nivåer

Arbetsgivare – huvuduppgift

- Summa arbetsgivaravgifter och sammanlagda skatteavdrag med mera

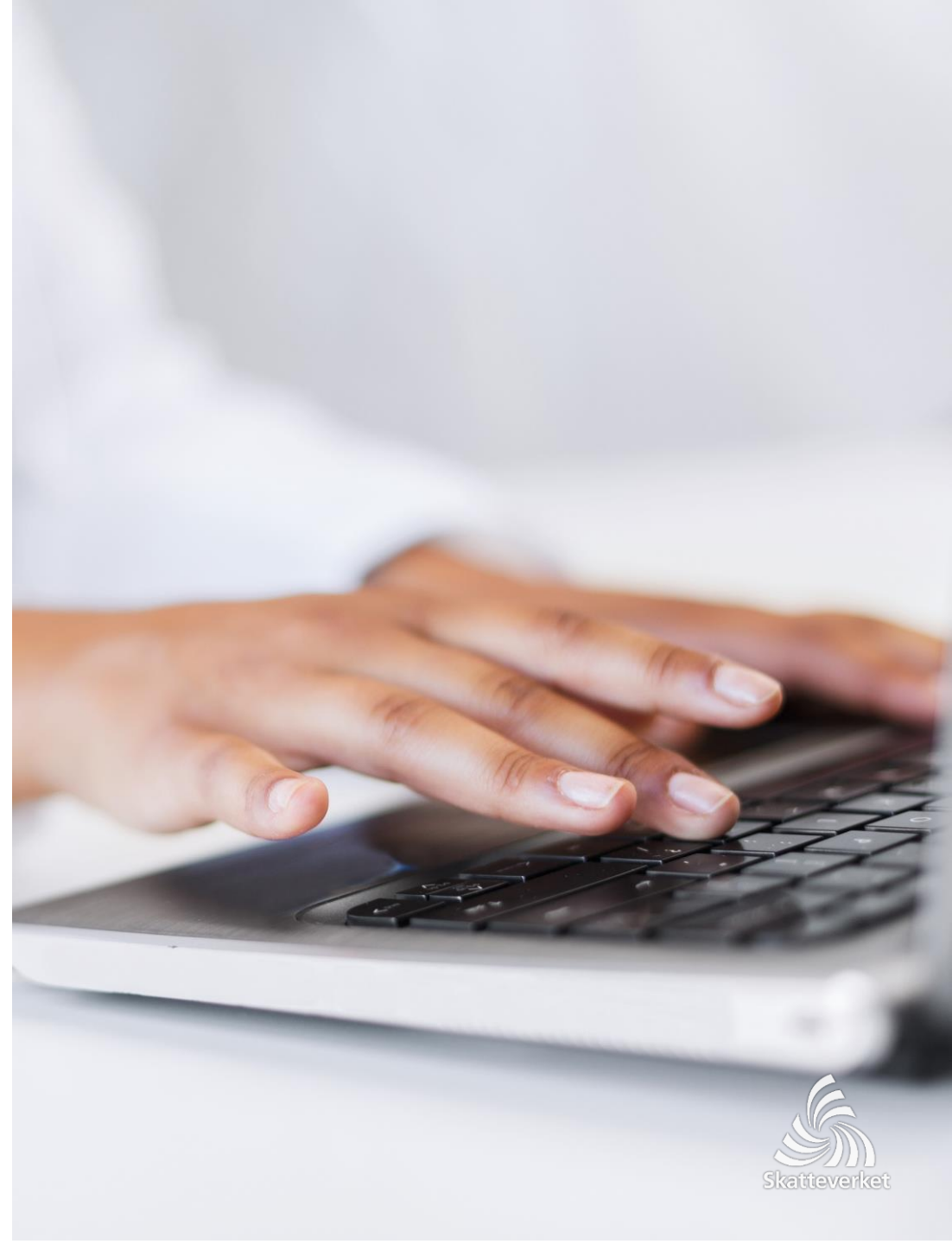
Betalningsmottagare – individuppgift

- Uppgifter per betalningsmottagare (vanligtvis anställd)



Anmäl deklarationsombud

- [Ansökan e-tjänster –
Deklarationsombud \(SKV 4809\)](#)
- Bifoga protokoll där det framgår vem eller vilka som är firmatecknare





Mina sidor – så här fungerar det

Föreningen Idrottens vänner

Idrottsföreningen betalar ut ersättning till

- Anställd
 - kanslist med lön 20 000 kr/månad
 - domare med arvode 2 000 kr/tillfälle
- Idrottsutövare
 - tränare med lön 4 000 kr/månad (januari – juli)



Skatteverket.se

Idrottsersättning



Vem vill du företräda

Dig själv

Personnummer

Namn

ÅÅMMDD-NNNN

Förnamn Efternamn

Företag

» [Se vilka deklarationer som ska lämnas in](#)

Organisationsnummer ▶

Namn ▶

Idrottsföreningen Demo



Företagsinformation



Arbetsgivare

Arbetsgivardeklaration

Här lämnar du in arbetsgivardeklaration på individnivå. Du kan även se och rätta redan inlämnade deklarerationer.

Deklarera via fil

Lämna in arbetsgivardeklaration via en fil från ett lönesystem.

Deklarera via fil



Välj en redovisningsperiod att deklarerera

Skapa en arbetsgivardeklaration genom att registrera uppgifter och ladda upp filer.

12
feb

Arbetsgivardeklaration för januari 202X

Deklarationen ska vara inskickad senast 12 februari 202X.



12
mar

Arbetsgivardeklaration för februari 202X

Deklarationen ska vara inskickad senast 12 mars 202X.



Se och rätta inlämnade arbetsgivardeklarationer

Inlämnade arbetsgivardeklarationer



2024-03-20

Tips och information

Du hittar information om funktionerna i tjänsten i avsnittet *Hjälp till tjänsten* som finns under *Mer information* längst ner på sidan.

» [Mer information om att lämna arbetsgivardeklaration](#)

Säsongsregistrerad arbetsgivare

Arbetsgivardeklaration

Här lämnar du in arbetsgivardeklaration på individnivå. Du kan även se och rätta redan inlämnade deklarerationer.

Deklarera via fil

Lämna in arbetsgivardeklaration via en fil från ett lönesystem.

Deklarera via fil



Redovisningsperioder



Säsongsregistrerad

Du ska bara deklarerera för den redovisningsperiod då du har betalat ut ersättning.

Välj redovisningsperiod:

Välj..



Se och rätta inlämnade arbetsgivardeklarerationer

Inlämnade arbetsgivardeklarerationer



Tips och information

Du kan skapa arbetsgivardeklarationen på olika sätt:

- ladda upp en deklareration direkt via fil
- registrera uppgifter själv
- kombinera uppgifter från fil och registrerade uppgifter.

Du kan spara utkast i tjänsten innan arbetsgivardeklarationen skickas in.

» [Mer information om att lämna arbetsgivardeklaration](#)

1. Betalningsmottagare

- Under fliken Betalningsmottagare redovisar du uppgifter per person, så kallade individuppgifter
- Här lägger du till uppgifter om dina anställda – Lägg till betalningsmottagare

Lämna in arbetsgivardeklaration

1. Betalningsmottagare

2. Arbetsgivare

3. Granska och skicka in

4. Kvittens

Redovisa på betalningsmottagarnivå

Här redovisar du ersättningar och skatteavdrag per betalningsmottagare. Ersättning är exempelvis lön, förmåner eller annan ersättning för arbete. Betalningsmottagare är till exempel en anställd, en uppdragstagare eller en juridisk person.

Betalningsmottagare

Specifikationsnummer

Status

Lägg till betalningsmottagare

Det finns inga betalningsmottagare tillagda för redovisningsperioden ännu. Du kan kopiera betalningsmottagare från en tidigare period.

Kopiera betalningsmottagare från

Välj månad..



Kopiera



Lägg till betalningsmottagare

Ladda upp fil...

Avbryt

Nästa >



Uppgifter om anställda

- Person-, organisations- eller samordningsnummer
- Hjälptexter finns i tjänsten

Mer information finns på skatteverket.se » [Så fyller du i arbetsgivardeklarationen](#)

Lägg till betalningsmottagare

1. Betalningsmottagare

Betalningsmottagare

Fyll i betalningsmottagarens eller organisationsnummer

Du ska bara använda ett betalningsmottagarens eller samordningsnummer

Här fyller du i betalningsmottagarens fullständiga personnummer, samordningsnummer eller organisationsnummer med tio siffror.

Person-/samordnings-/organisationsnummer *



215 ÅÅMMDD-NNNN

Specifikationsnummer *



570

Arbetsställenummer



060

062

Växa-stöd

303

Betalningsmottagaren omfattas inte av utländsk arbetsgivares fasta driftställe i Sverige

Avbryt

Spara & lägg till ny

Nästa >

Välja mall

- Det finns fyra mallar med förvalda rutor
- Är du osäker?
Välj "Visa alla rutor"

Lägg till betalningsmottagare

1. Betalningsmottagare

2. Välj mall

3. Fyll i

Välj mall

Betalningsmottagare

ÅÅMMDD-NNNN

Hur vill du fylla i individuppgiften? Det finns mallar med förvalda rutor. Du kan välja att visa alla rutor om du inte vill använda en mall.

- Ersättning som är underlag för arbetsgivaravgifter (?)
- Ersättning som inte är underlag för socialavgifter (?)
- Särskild inkomstskatt för utomlands bosatta artister m. fl. (A-SINK) (?)
- Visa alla rutor (?)

← Föregående

Avbryt

Nästa >

Rutorna

- Rutorna på arbetsgivardeklarationen är indelade i block, till exempel Skatt
- Klicka på pilen för att se alla rutorna som finns i blocket

Ingen avdragen skatt – ange 0
i någon av rutorna under avsnittet Skatt

Fyll i uppgifter

Betalningsmottagare

ÅÅMMDD-NNNN

▼ Arbetsplatsens adress

▼ Skatt

▼ Ersättning som är underlag för arbetsgivaravgifter och SLF

▼ Kostnadsersättningar

▼ Ersättning som inte är underlag för socialavgifter

▼ Utlandsuppgifter

▼ Andra ersättningar

▼ Ersättningskoder

▼ Ersättningsbelopp

▼ Ersättning som är underlag för egenavgifter

▼ Sjöuppgifter

▼ Skattereduktion för rut-/rotarbete

▼ Kapital

▼ Verksamhet

▼ Förmåner, övrigt

← Föregående

Avbryt

Spara & lägg till ny

Spara & gå till utkast >

Fylla i rutorna

- Fyll i de individuppgifter som är aktuella för den anställda under perioden

Exempel – individuppgifter

Ruta	Rubrik	
001	Avdragen skatt	6 000 kr
011	Kontant lön, underlag för arbetsgivaravgifter	20 000 kr
131	Kontant ersättning	2 000 kr

2024-03-20

Lägg till betalningsmottagare

1. Betalningsmottagare

2. Välj mall

3. Fyll i

Fyll i uppgifter

Betalningsmottagare

ÅÅMMDD-NNNN

^ Arbetsplatsens adress

Arbetsplatsens gatuadress

?

245

Arbetsplatsens ort

?

246

^ Skatt

Avdragen preliminär skatt

?

001

6 000

Avdragen skatt, SINK

?

274

Avdragen skatt, A-SINK

?

275

114 Skattebefriad enligt skatteavtal ?

253 Lokalanställd ?

094 Anställd på utländsk beskickning i Sverige och som enligt skatteavtal ska betala skatt i beskickningslandet ?

276 Beslut ej skatteavdrag pga. att inkomsten inte ska beskattas i Sverige ?

^ Ersättning som är underlag för arbetsgivaravgifter och SLF

Kontant bruttolön m.m.

?

011

20 000

Fylla i rutorna

- Fyll i de individuppgifter som är aktuella för den anställda under perioden

Exempel – individuppgifter

Ruta	Rubrik	
001	Avdragen skatt	6 000 kr
011	Kontant lön, underlag för arbetsgivaravgifter	20 000 kr
131	Kontant ersättning	2 000 kr

^ Ersättning som inte är underlag för socialavgifter

Kontant ersättning	?	131	2 000
Skattepliktig bilförmån	?	133	
Drivmedel vid bilförmån	?	134	
Övriga skattepliktiga förmåner	?	132	
137	<input type="checkbox"/>	Bostadsförmån, småhus	?
138	<input type="checkbox"/>	Bostadsförmån, ej småhus	?
136	<input type="checkbox"/>	Förmån som pension	?
Ersättningar som inte ger rätt till skattereduktion för arbetsinkomst (jobbskatteavdrag)	?	032	

▼ Utlandsuppgifter

▼ Andra ersättningar

▼ Ersättningskoder

▼ Ersättningsbelopp

▼ Ersättning som är underlag för egenavgifter

▼ Sjöuppgifter

Individuppgift – exempel 2

- Tränaren får 4 000 kr
- Föreningen kan välja att
 - redovisa i arbetsgivardeklarationen eller lämna kontrolluppgift

Exempel - individuppgifter

Ruta	Rubrik	
001	Avdragen skatt	0 kr
131	Kontant ersättning	4 000 kr

2. Arbetsgivare

- Fyll i uppgift om eventuell sjuklönekostnad – denna skickas sedan vidare till Försäkringskassan
- Totala arbetsgivaravgifter och totalt avdragen skatt visas i nästa steg

Lämna in arbetsgivardeklaration

1. Betalningsmottagare

2. Arbetsgivare

3. Granska och skicka in

4. Kvittens

Redovisa på arbetsgivarnivå

Här fyller du i uppgifter som ska redovisas på arbetsgivarnivå, alltså inte per betalningsmottagare.

Uppgifter till Försäkringskassan

Här fyller du i eventuell sjuklönekostnad inklusive arbetsgivaravgifter för sjuklönen. Uppgift om sjuklönekostnad skickas till Försäkringskassan.

Sjuklönekostnad inklusive arbetsgivaravgifter



499

Skatteavdrag

Avdrag från arbetsgivaravgifter

Särskild löneskatt (SLF)

Stöd av mindre betydelse (de minimis)

Fast driftställe i Sverige saknas

Kontaktuppgifter

Ladda upp fil...

← Föregående

Avbryt

Spara

Nästa >

Avgiftsfri ersättning blir avgiftspliktig

- Tränaren har fått 4 000 kr i månaderna januari – juli, totalt 28 000 kr
- Tränaren får förlängd anställning från augusti. Hur blir redovisningen?

Ruta	Redovisningsperiod	Januari – juli	Augusti
001	Avdragen skatt	0 kr	1 200 kr
011	Kontant lön, underlag för arbetsgivaravgifter		32 000 kr
131	Kontant ersättning	4 000 kr	
010	Avräkning från avgiftsfri ersättning		28 000 kr



Övrigt



Förenklade regler – tillfällig anställning

- Gäller avdrag för ökade kostnader för logi, resor, måltider på samma sätt som vid en tjänsteresa
 - anställning eller uppdrag i högst en månad
 - avståndet mellan bostaden och arbetsplatsen måste vara minst 5 mil

Förenklade regler vid tillfällig anställning



Webbseminarier

- Idrottsföreningen som arbetsgivare
- Idrottsföreningen lämnar kontrolluppgift
- Idrottsföreningen lämnar inkomstdeklaration

Se hela vårt utbud på
skatteverket.se/webbseminarier





Skatteverket