



# HÅLLBARHETSRAPPORT

2019/2020

# FÖRORD

*Vår ambition med denna rapport är att vara transparenta samt dela med oss av vår strategi, våra resultat och framsteg inom vårt arbete med värderingar och mjuka samt hårda värden i föreningen.*

Säsongen 2018/2019 blev en händelserikt säsong för hela föreningen. Vi har under den gångna säsongen initierat flera processer och initiativ som driver vårt arbete framåt. Ett av våra långsiktiga mål är att, med ishockeyn som bas, bidra till en positiv samhällsutveckling genom att sträva mot de Globala målen för hållbar utveckling. Bryter vi ner de Globala målen, inser vi att vi behöver börja från insidan, med oss själva och våra medlemmar.

Ishockeyn är en av de största sporterna, för både män och kvinnor, men ishockeyn är inte jämställd, och således inte vi heller. Det arbetar vi för att förändra och har därför under säsongen 2018/2019 intensifierat vårt jämställdhetsarbete. Under den gångna säsongen har vi lyft jämställdhetsfrågan mer än någonsin tidigare. Vår ambition är att värdegrundsarbete ska bli en självklar del av vår verksamhet. Bygger vi upp spelarna med grundläggande sunda normer så bygger vi för ett sundare samhälle nu och i framtiden.

Som idrottsförening har vi ett ansvar samtidigt som stora möjligheter att leda utvecklingen och inspirera andra till jämställdhet samt förbättrad hälsa. Detta har vi främst gjort genom att medverka i olika typer av projekt som **High Five**, **Föreningscertifikat** och **Föreningslyftet**. Aldrig tidigare har föreningen lagt ner så mycket tid för att bygga grunden genom mjuka värden som nu.

Detta arbete är vi oerhört engagerade i och stolta över!

*Styrelsen*

IF Mölndal Hockey

Mölndal, 8 december 2019



# IF MÖLNDAL HOCKEY

Vi bedriver ishockeyverksamhet i associationsformen ideell förening och har vårt säte i Mölndal (Åby Ishall). Vi bedriver en breddverksamhet som innebär att vi har lag från Hockeyskolan upp till A-lag.

## 9 LAG UTÖVER HOCKEYSKOLAN

D1, D2, C, B1, B2, A1, J18, J20 Elit och A-lag

## HOCKEYSKOLAN ÄR FÖRENINGENS MOTOR

Säsongen 2019/2020: 105 inskrivna barn, varav 15 tjejer.

## UTMANING:

Få tjejerna att fortsätta även när vi börjar bilda lag, detta är ett prioriterat ämne för oss.

## NIVÅ UNGDOM:

Antal säsongregistrerade spelare per säsong 2018/2019 & 2019/2020 uppdelat på tjejer & killar.



TJEJ	FÖDD:	00	01	02	03	04	05	06	07	08	09	10	11	TOTALT
2018/2019								1						1
2019/2020								1				2	1	4

2018/2019, siffror uttagna per mars 2019 "hela säsongen"  
2019/2020, siffror uttagna per november 2019



KILLE	FÖDD:	00	01	02	03	04	05	06	07	08	09	10	11	TOTALT
2018/2019		7	5	8	26	17	5	9	16	6	2	1		102
2019/2020		7	14	6	13	8	12	11	15		24	19	18	147

2018/2019, siffror uttagna per mars 2019 "hela säsongen"  
2019/2020, siffror uttagna per november 2019

# VÅRT ARBETE MED FNs GLOBALA MÅL

*FNs Globala Mål, framtagna av världens länder och som består av 17 mål, är en agenda som visar vägen till en hållbar framtid för vår värld där vi alla har ett ansvar att uppnå målen.*

<https://www.globalamalen.se/om-globala-malen/>

Idrotten spelar en roll i att skapa goda samhällsvärden och kan därmed vara en bidragande kraft i arbetet med målen. För att på riktigt bidra behöver alla inom idrotten engagera sig och aktivt samarbeta med aktörer både inom och utanför idrotten samt fokusera på de mål där vi har störst påverkan.

**3** GOD HÄLSA OCH  
VÄLBEFINNANDE



**VI HAR VALT  
ATT FOKUSERA  
PÅ DESSA MÅL!**

**5** JÄMSTÄLLDHET



**6** RENT VATTEN OCH  
SANITET FÖR ALLA



**10** MINSKAD  
OJÄMLIKHET



**16** FREDLIGA OCH INKLU-  
DERANDE SAMHÄLLEN



# VÅRA MEST VÄRDEFULLA TILLGÅNGAR

*Våra mest värdefulla tillgångar är alla de som varje dag driver vår förening framåt, nämligen våra engagerade spelare, ledare och medarbetare.  
Det är de som gör oss till den förening som vi är idag!*

## MOTIVERADE SPELARE

Att våra spelare är motiverade och tycker att det är kul att spela ishockey samt utvecklas är centralt för vår verksamhet. För att våra spelare ska ha kul, utmanas och växa som ishockeyspelare anordnar vi löpande aktiviteter för vår ungdomsverksamhet, så som egna cuper, hockeyskola, gymnasiehockey, projekt skottramp och en mängd andra aktiviteter.

## SKOTTRAMP

Under denna säsongen har vi satsat på att utveckla vår skottramp. Mölndal Hockey har en passion för ishockey, men vi brinner lika mycket för att utveckla barn, ungdomar och vuxna till att bli goda förebilder i samhället. Vi har under de senaste åren påbörjat en fokuserad "utvecklingsresa", där vi både vill utveckla vår barn- och ungdomsverksamhet, men samtidigt även utveckla vår junior- och seniorverksamhet. Ett led i denna satsning var att vi under förra säsongen förberett för en skottramp i anslutning till ishallen. Med en skottramp har vi möjlighet att komplettera träningen utanför isen för våra ungdomar.



# KOMPETENSUTVECKLING

*Vi följer Svenska Ishockeyförbundets utbildningsplan. Svenska Ishockeyförbundet tillsammans med regioner och distriktsförbund arrangerar en mängd olika tränarutbildningar runt om i landet varje säsong. Grunden för svensk ishockeys utbildningar är utbildningsstegen som innefattar stegutbildningar för barn & ungdomstränare, junior & seniortränare samt elittränare. Även speciella utbildningar för målvaktstränare och materialförvaltare ingår i utbildningsstegen.*

<http://www.swehockey.se/Hockeyakademin/Kurser/Utbildningsstegen/>

Vår utbildningsverksamhet är viktig för att utveckla spelare och ge våra ledare och medarbetare stöd i deras arbete. Vi arbetar på flera områden för att utveckla föreningens verksamhet och utbildningar. Tillsammans med samarbetspartners har flertalet föreläsningar ägt rum under säsongerna, exempelvis föreläsningar kring hälsa och skadeförebyggande träning.

Dessutom har föreningen, som första hockeyförening, i samarbete med Röda Korset, föreläst och hållit i Workshops, "Är du medspelare?", med några lag.

Under nästkommande säsonger kommer vi även se över möjligheterna att erbjuda utbildning för alla våra tränare, ledare och föräldrar i föreningen, gällande jämställdhet och normer. De spelar en viktig roll i att driva vår förening framåt med deras ovärderliga ideella engagemang och stöd. Det vill vi uppmärksamma, uppmuntra och ta vara på ännu mer framöver genom utbildning och samarbete.

## REKRYTERING FÖR JÄMSTÄLLDHET

*Under förra säsongen satsade vi på att få in fler kvinnor i styrelsen. Att öka jämställdheten hos dem som fattar beslut i vår förening ser vi som en viktig del i vårt förändringsarbete.*



# BARN & UNGDOMARS BÄSTA I DET FRÄMSTA RUMMET

*Ishockey för barn skall utgå från barnens bästa. Genom att vända oss till barnen, lyssna på dem och förstå hur de ser på sin träning kan vi utvecklas som förening och sätta barnens bästa i det främsta rummet.*

I kraft av den ökande mängd aktiva barn och ungdomar som spelar för IF Mölndal Hockey har vi som förening även en otroligt viktig roll att fostra goda samhällsmedborgare. Vi strävar därför för att hela tiden utveckla våra barn och unga i frågor som handlar om normer, värderingar och medbestämmande. Som ett led i att bättre förstå våra aktiva barn och ungdomars behov togs under året ett styrelsemötesbeslut att, med start från säsongen 2018/2019, genomföra årliga spelarundersökningar. Resultatet från undersökningarna kommer framöver att göra det lättare för oss att kontinuerligt förbättra och utveckla vår verksamhet utifrån barn och ungdomars önskemål och behov.

Efter att vi har granskat enkätsvaren så har vi deltagit i olika projekt som har lett till:

## HIGH FIVE

High Five-arbetet med SISU och Rädda Barnen ledde till att i har tagit fram: Handlingsplan mot mobbning, kränkningar, diskriminering samt sexuella trakasserier. Som grund för det här arbetet ligger FN:s konvention om barnets rättigheter, Barnkonventionen och "Idrotten vill" (Idrottsrörelsens idéprogram). Vårt mål är att alla ska agera schysst och bidra till ett positivt idrottsklimat. Alla kan göra skillnad!



IDROTT FÖR ALLA

## ANDT

15 november 2018 skrev föreningen på den gemensamma ANDT policyn. Det övergripande målet i ANDT-strategin är ett samhälle fritt från narkotika och dopning, med minskade medicinska och sociala skador orsakade av alkohol och ett minskat tobaksbruk. Grunden för det hälsofrämjande och förebyggande arbetet är att skydda barn och unga mot eget och andras skadliga bruk. ANDT-arbetet ska bidra till att sluta påverkbara hälsoklyftor. Det innebär att jämlikhets- och jämställdhetsperspektivet ska uppmärksammas i ANDT-arbetet på alla nivåer.

- Bidra till att minska risken för att ungdomar och vuxna råkar ut för skador och problem relaterade till alkohol, narkotika, dopning och tobak.
- Stärka våra medlemmar att göra hälsosamma val och undvika alkohol, narkotika, doping och tobak.
- Bidra till att öka kunskapen om de negativa effekter av alkohol, narkotika, doping och tobak på såväl idrott som samhälle.

## FÖRENINGSCERTIFIKAT

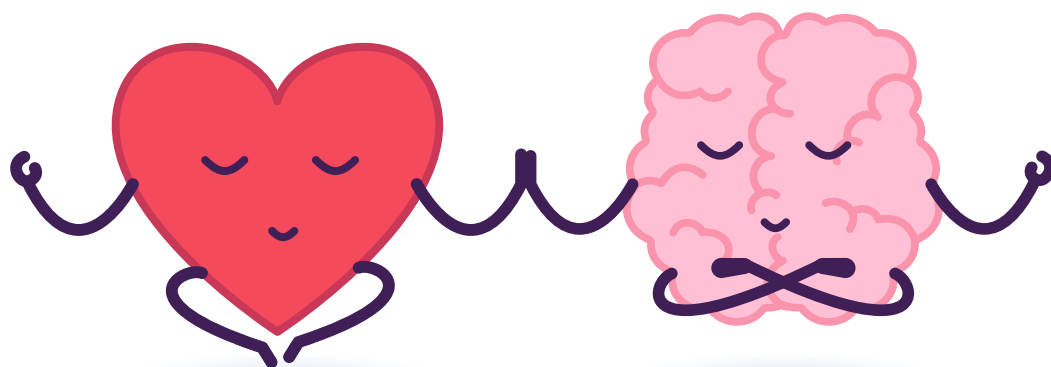
Vi har kvalitetssäkrat vår förening. På Idrottens Dag den 8 sep 2019 tog vi emot diplomaten. Certifieringen är en kvalitetsmärkning för föreningen. På så sätt är det också lättare för ledare, aktiva, föräldrar, samarbetspartners och sponsorer att veta vad man kan förvänta sig av IF Mölndal Hockey inom olika områden. Vi har genom detta arbetet utvecklat vårt arbete med värdegrundsfrågor. Alla områden i certifikatet är kopplade till idrottens värdegrund "Idrotten vill". Arbetet med värdegrundsfrågor är centralt i certifieringen.



# REGELBUNDEN SPORTSLIG AKTIVITET FÖRBÄTTRAR HÄLSAN

*Det är en väl dokumenterad sanning att fysisk aktivitet underlättar inläringen hos både barn och vuxna. Listan på fördelar med regelbunden fysisk aktivitet, motion eller idrott kan göras lång. Några av de mest avgörande faktorerna är ökad hälsa, välbefinnande, inlärningsförmåga och stärkt självförtroende.*

*Sammantaget är alltså idrott och fysisk aktivitet bra för både hjärna och hjärta. Det är dessutom också väldigt roligt. Under säsongen 2018/2019 hade vi 1 204 st unika deltagartillfällen där barn, ungdomar och seniorer spelade ishockey och var fysisk aktiva.*



## ANSVARSFULL MARKNADSFÖRING OCH KOMMUNIKATION

Ett av våra mål är att vi ska ha en tydlig strategi för hur vi samverkar med omgivande samhälle och intressenter, t.ex. partners. Exempelvis innebär det att vi inte använder oss av riktad marknadsföring mot våra barn och unga i verksamheten. En viktig del i detta arbete är även jämställdhetsperspektivet där vi ämnar att alltid granska vårt innehåll utifrån diskrimineringsaspekter samt strävar efter att genom vår kommunikation främja jämställdhet och mångfald. Kommunikation spelar en viktig roll i att bryta normer och skapa en känsla av inkludering. Vi ställer även krav på våra partners att agera i linje med vår värdegrund och FNs Globala Mål. Vi förväntar oss också att våra partners ställer högre krav på oss så att vi tillsammans kan utvecklas på området.