

Skoglig Betesinventering

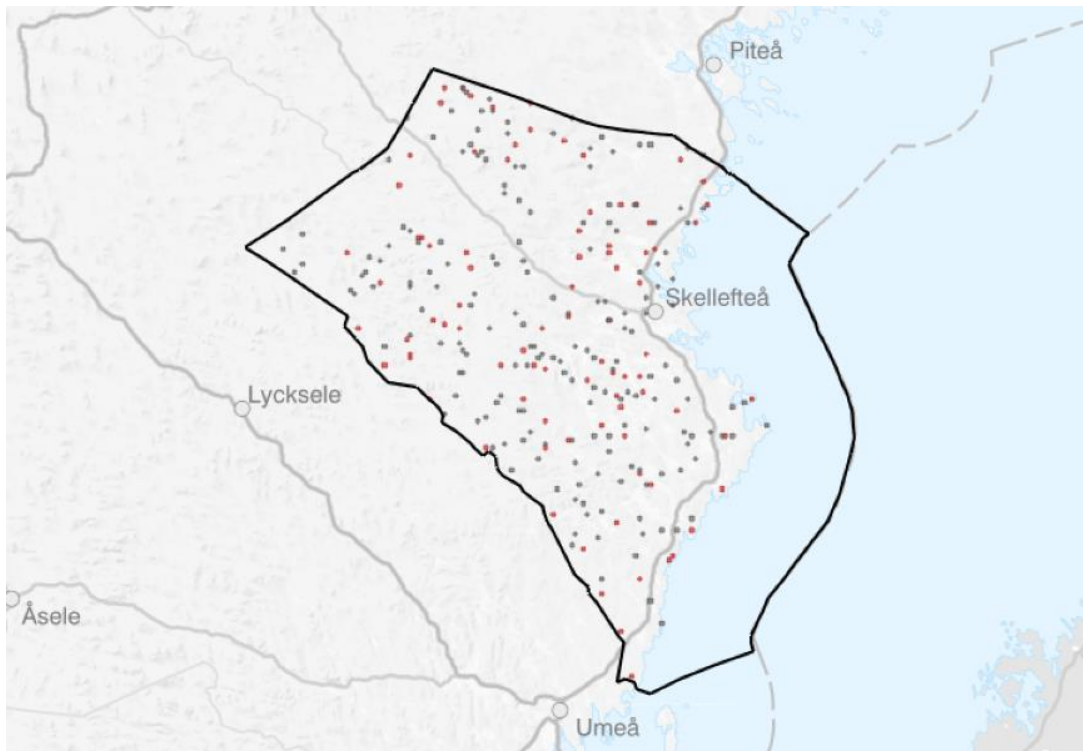
Älgbetesinventering (Äbin) och foderprognos

Resultat från Äbin och foderprognoser år 2022

Område: ÄFO 4 Nordöstra, Västerbottens län

Introduktion

Utgångspunkten i den svenska förvaltningen av hjortdjur är att den ska vila på bra beslutsunderlag, så att tillräcklig hänsyn kan tas till de oönskade effekter som närvaron av hjortdjur för med sig.



Kartan visar den geografiska avgränsning som rapporten gäller för och det stickprov av slumpmässigt placerade kilometerrutor som ingår i inventeringen. Röda rutor ingick i den senaste inventeringen medan de grå rutorna visar tidigare två inventeringar.

Inventeringens omfattning

Antal km-rutor	87
Antal inventerade ungsogar	92
Antal inventerade provytor	492
Landareal, ha	980 917

Sammanfattning

I sammanfattningen redovisas resultat utifrån den målsättning som är antagen. De redovisade resultaten är en sammanläggning av de tre senaste senastelaventeringenteringarna.



Årsskadad tall, 9 %

Andelen årsskadade tallar för de tre senaste inventeringarna är i intervallet 5-10 procent vilket innebär en allvarlig skadenivå och åtgärder behöver vidtas för att minska skadenivån.



Oskadad tall, 75 %

Andelen oskadade tallar för de tre senaste inventeringarna är i intervallet 70-85 procent vilket innebär en allvarlig skadenivå. Viltskador har ackumulerats under flera år och det behövs åtgärder för att det ska bli möjligt att 7 av 10 tallstammar är oskadade när dagens ungskogor når 5 meters höjd.



Årsskadad gran, 0 %

Andelen granstammar med en årlig viltskada överskrider inte 1 procent för de tre senaste inventeringarna. Således indikerar inte aktuellt granbete på en obalans mellan vilt och foder.



Tall på magra marker, 89 %

På dessa marker är ståndortsanpassningen godtagbar.



Tall på mellanmarker, 76 %

Mer än en fjärdedel av den mark som är lämplig för både tall och gran har återbeskogats med tall, vilket innebär en godtagbar ståndortsanpassning.



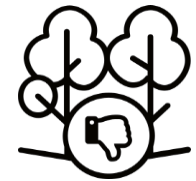
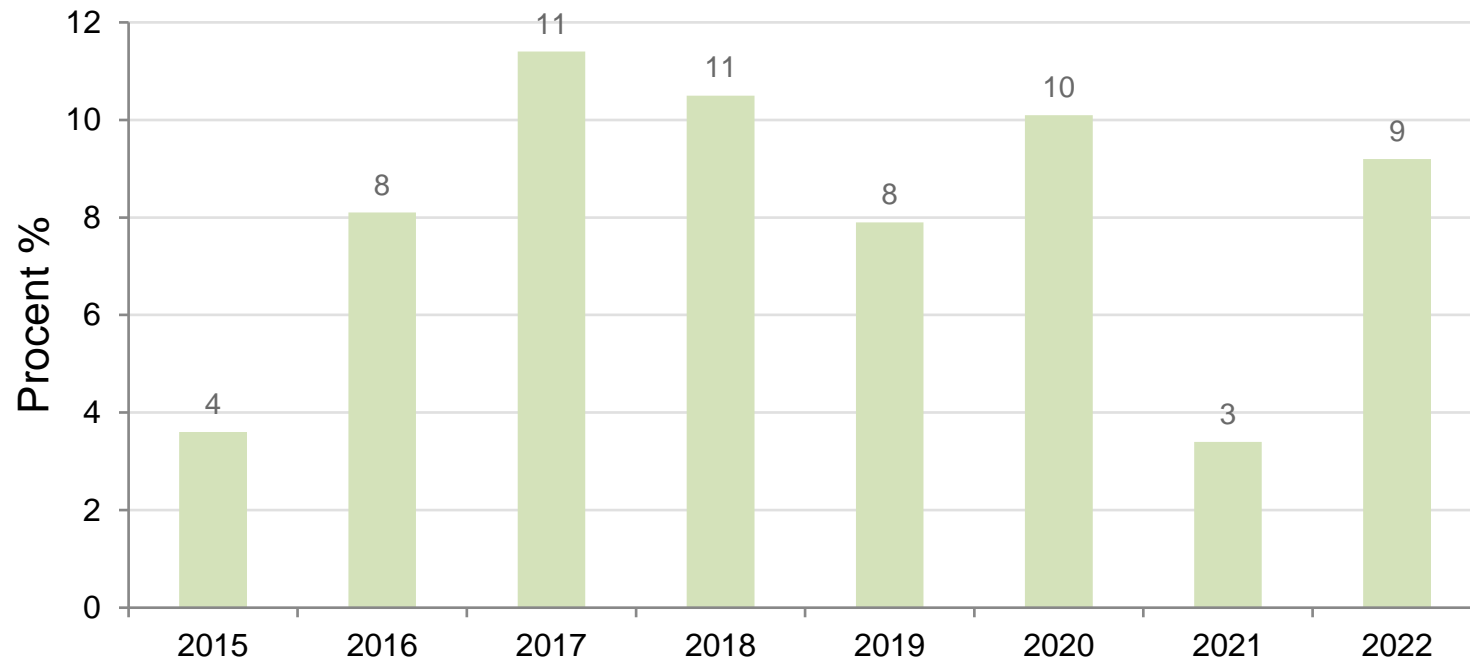
Konkurrensstatus RASE, 2 %

Rönn, asp, sälg, ek (RASE) har gynnsam status på mindre än 10 procent av inventerade provytor, vilket innebär att målet för RASE inte är uppfyllt.

Årskador tall

Målet är maximalt fem procent årliga skador på tallungskog

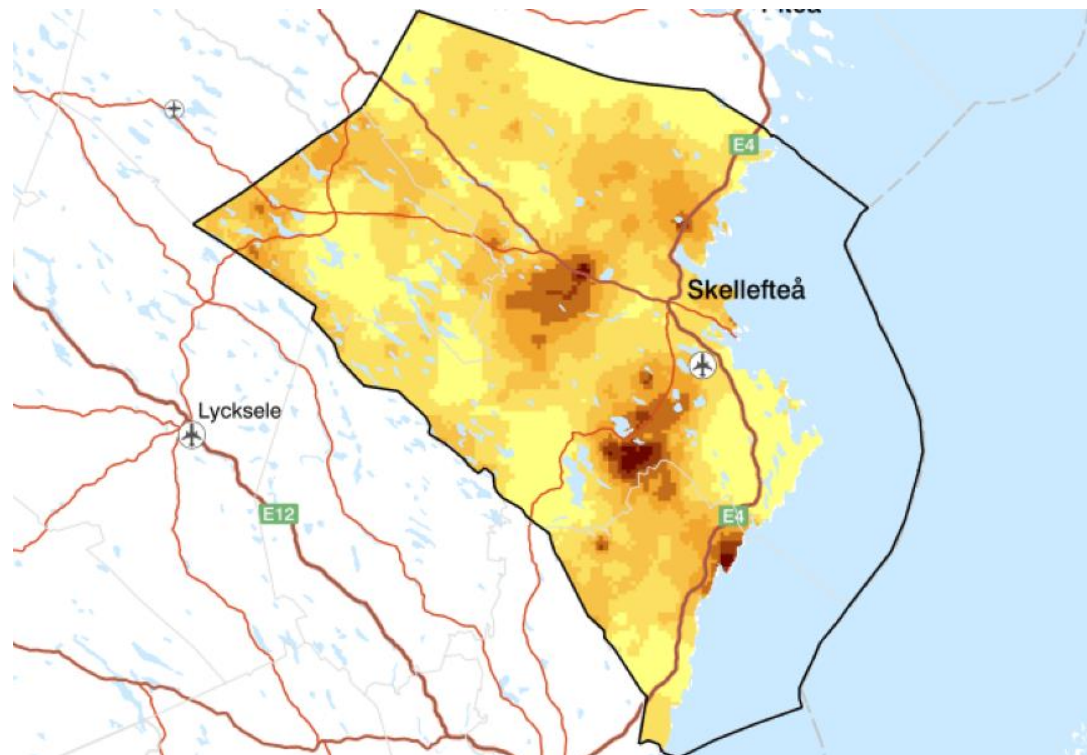
Andel tallstammar i ungskog som årligen skadas av vilt



9 %

Andel Årskador på tall,
sammanvägning för de tre
senaste inventeringarna

Geografisk fördelning av årsskada på tall

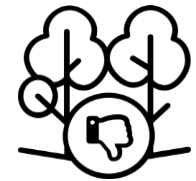
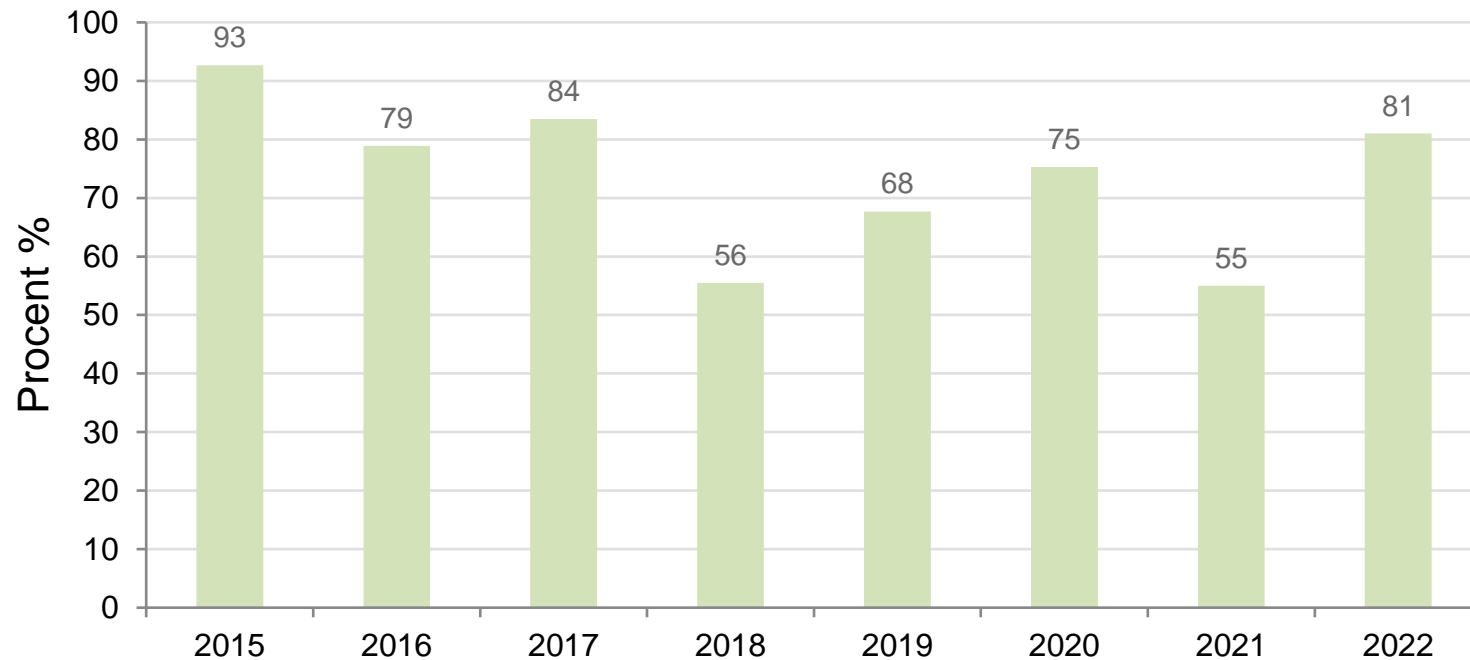


Kartan visar hur skadorna varierar inom området och baseras på de tre senaste inventeringarna. Mörkare färg innebär att en högre andel av tallstammarna är skadade än i de områden på kartan som har ljusare nyans.

Oskadad tall

Målet är att minst 85 procent av Äbininventerade tallstammar ska vara oskadade av vilt för att Skogsstyrelsens övergripande mål att 7 av 10 tallstammar ska vara oskadade när ungskogen uppnår 5 meter i medelhöjd.

Andel tallstammar utan viltskador



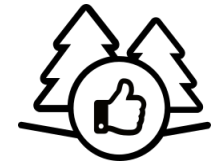
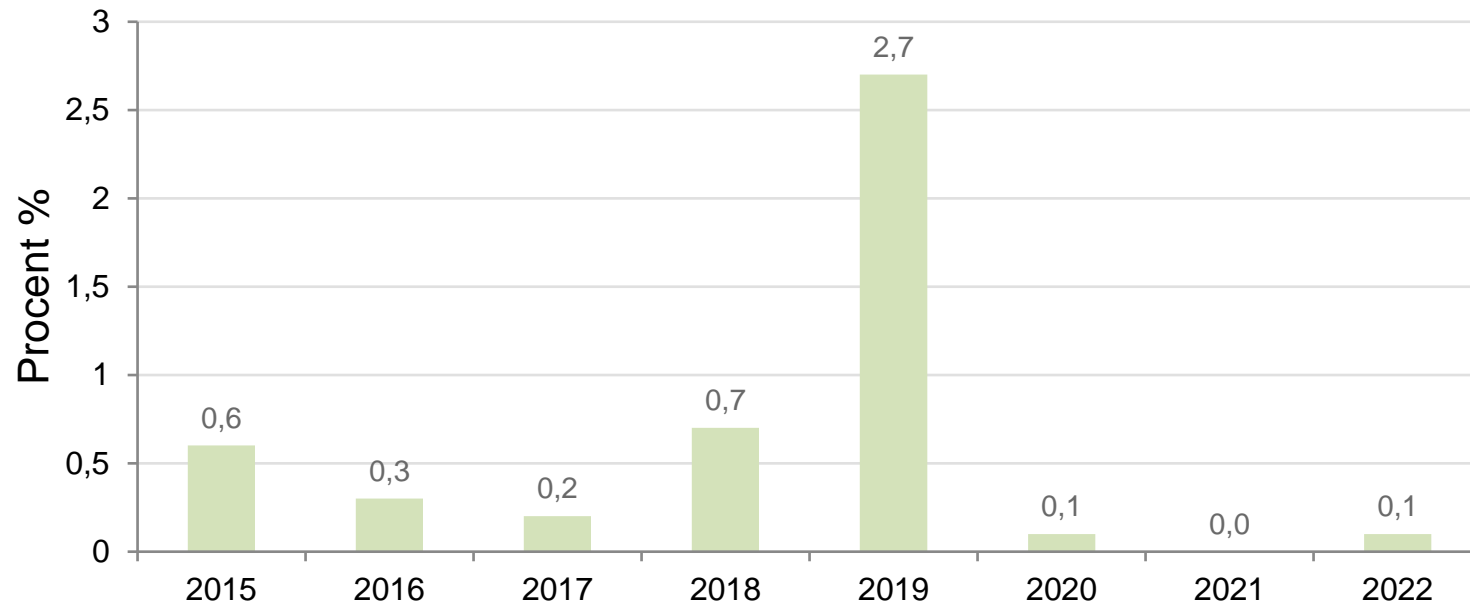
75 %

Andel oskadad tall,
sammanvägning för de tre
senaste inventeringarna

Årsskador gran

Om årsskadorna överskrider 1 procent talar mycket för en obalans mellan vilt och foder

Andel av granstammarna i ungskog som årligen skadas av vilt inom det inventerade området



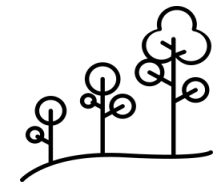
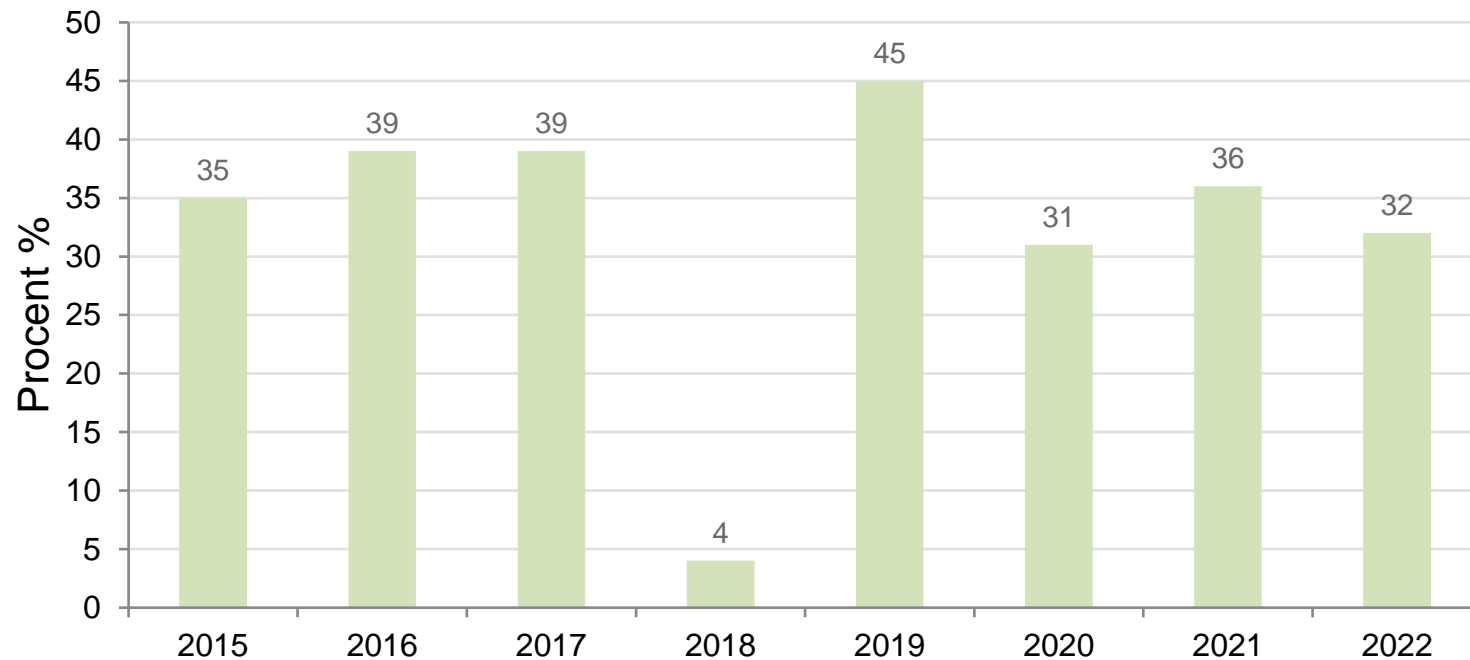
0,1 %

Andel årsskador på gran,
sammanvägning för de tre
senaste inventeringarna

Förekomst av Rönn, asp, sälg och ek (RASE)

Rönn, asp, sälg och ek är fyra olika lövträd som tillhör de mest omtyckta av hjortdjuren. De är därför ofta hårt betade i ungskogen.

Andel ytor med förekomst av RASE



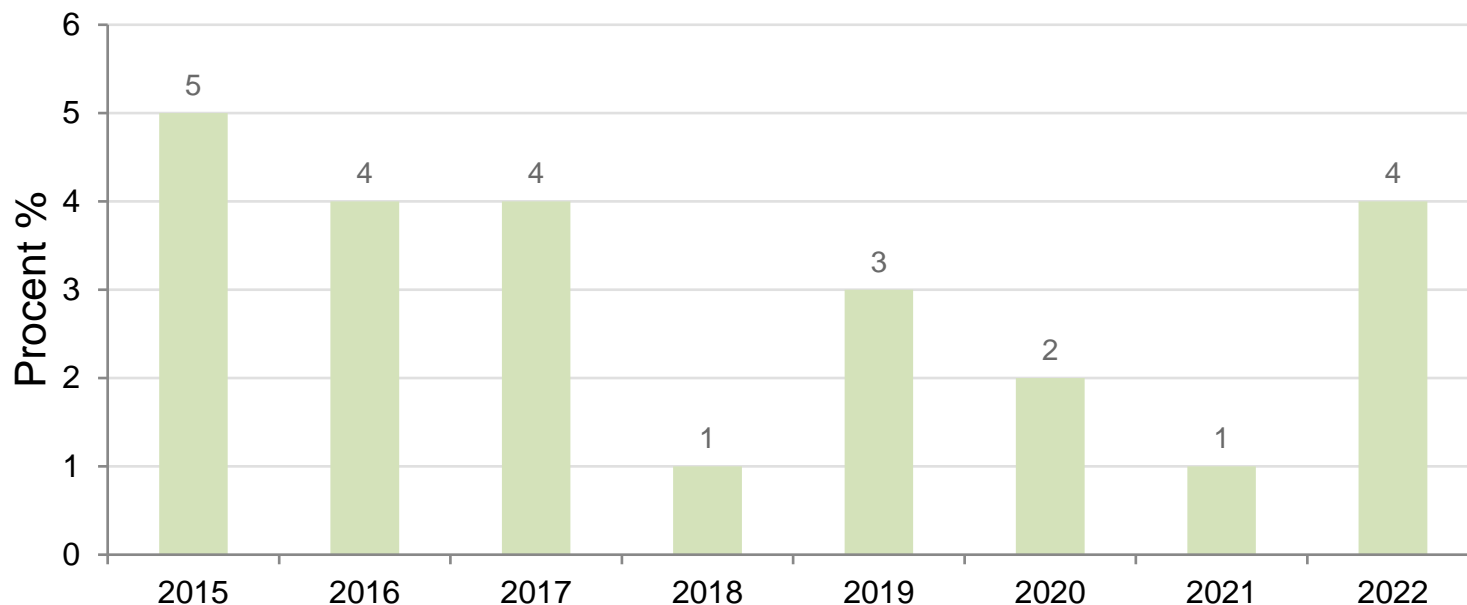
33 %

Andel ytor med förekomst av RASE, sammanvägning för de tre senaste inventeringarna

Konkurrensstatus för Rön, asp, sälg och ek (RASE)

Målet är att RASE ska ha en gynnsam status på minst 10 procent av de inventerade ytorna. Om andelen mager mark i området är stor (>40%) så accepteras att RASE har gynnsam status på 5 procent av ytorna.

Andel av inventerade ytor där RASE hade gynnsam status, dvs är högre än närliggande barrträd



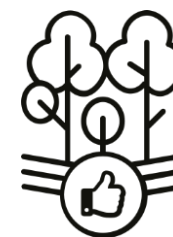
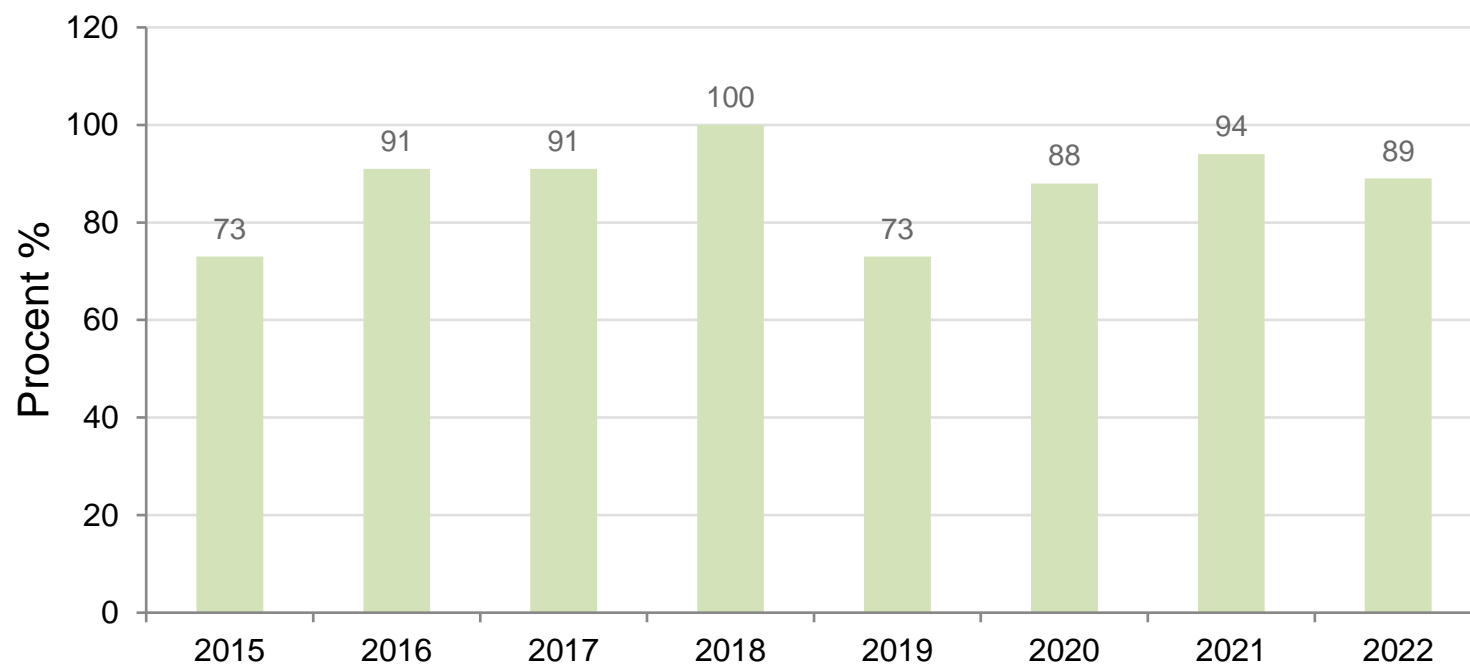
2 %

Andel ytor med gynnsam konkurrensstatus för RASE, sammanvägning för de tre senaste inventeringarna

Tall på magra marker

Utpräglade tallmarker ska inte föryngras med gran även om det innebär en mindre risk för att drabbas av viltskador

Andel ungskog på mager mark som är föryngrad med tall



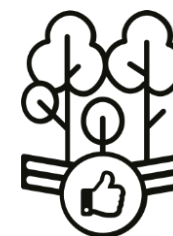
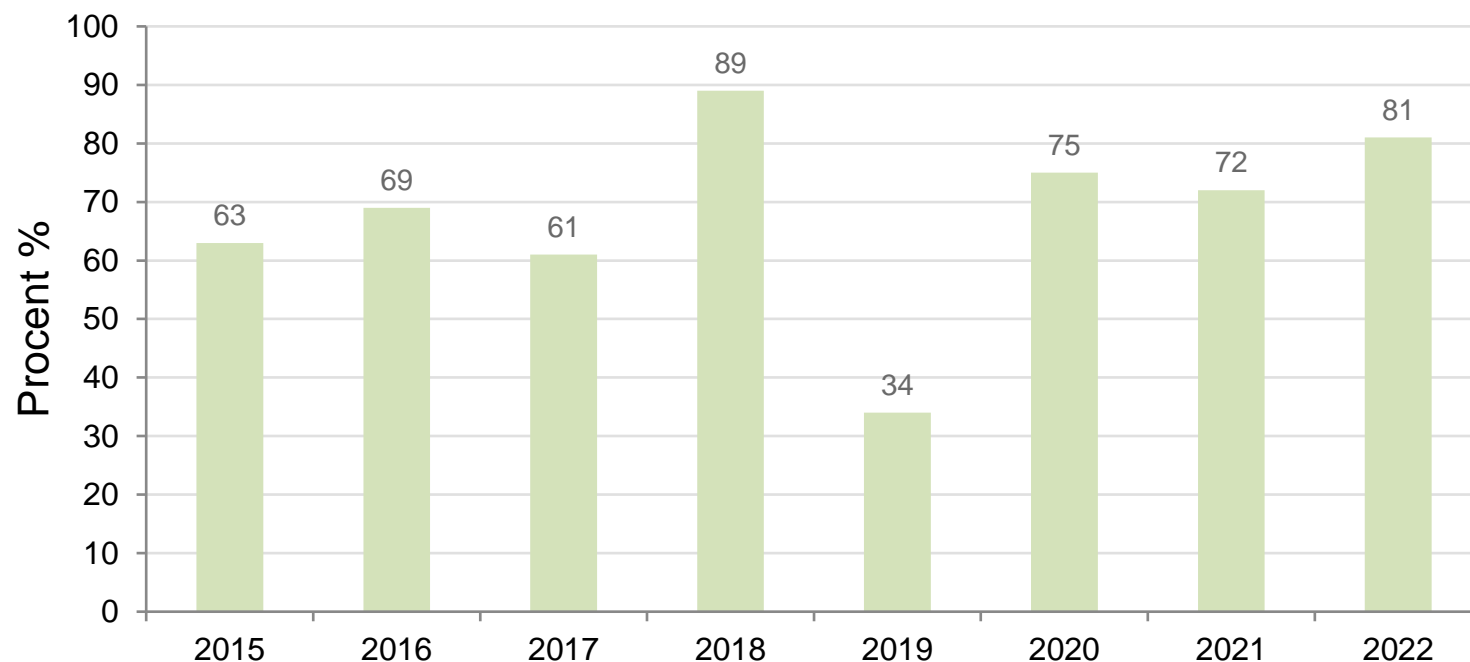
89 %

Andel av de magra marker som föryngrats med tall, sammanvägning för de tre senaste inventeringarna.

Tall på marker som passar både för gran och tall, mellanmarker

Målet är att minst en fjärdedel av mellanmarkerna återbeskogats med tall

Andel ungskog på mellanmark som är föryngrad med tall



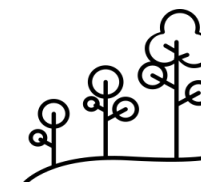
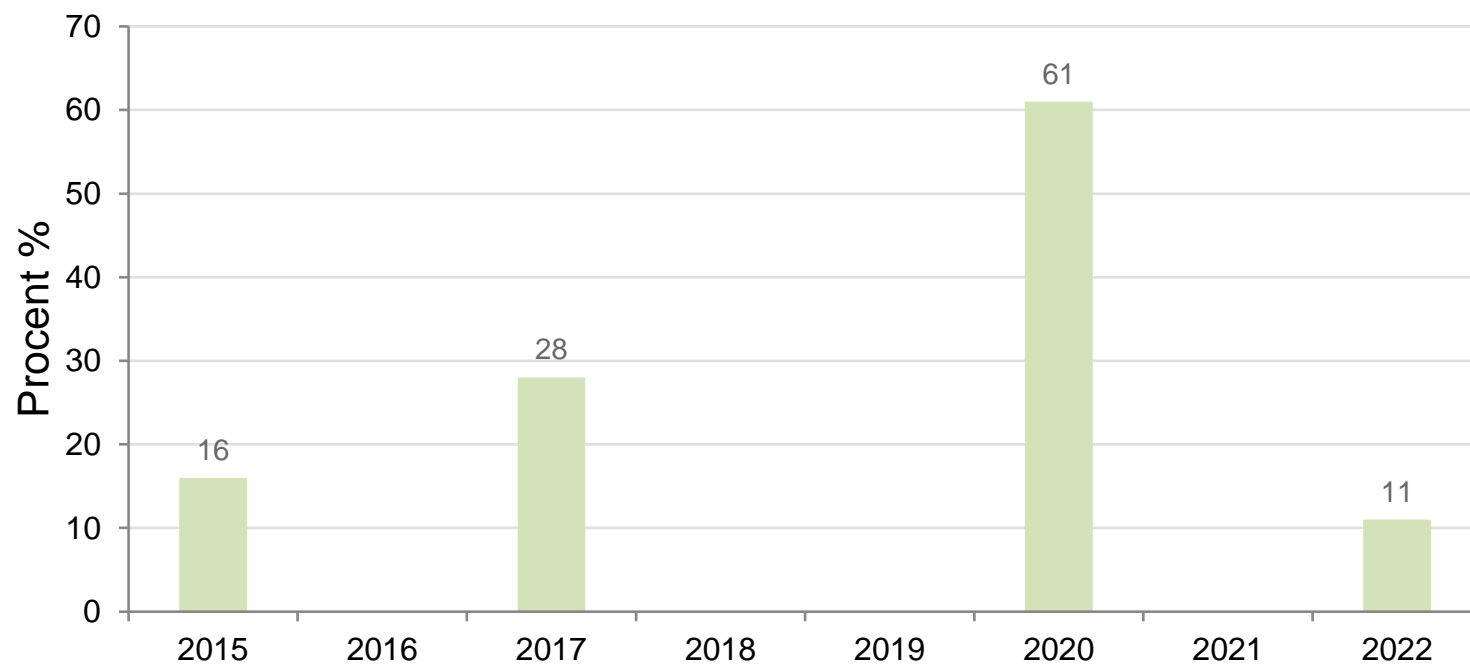
76 %

Andel av mellanmarkerna som föryngrats med tall, sammanvägning för de tre senaste inventeringarna.

Tall på bördiga marker

På bördiga marker är gran mer konkurrenskraftig än tall. Det finns därför inget skogligt mål som innebär att begränsa mängden gran på dessa marker.

Andel ungskog på bördig mark som är föryngrad med tall



52 %

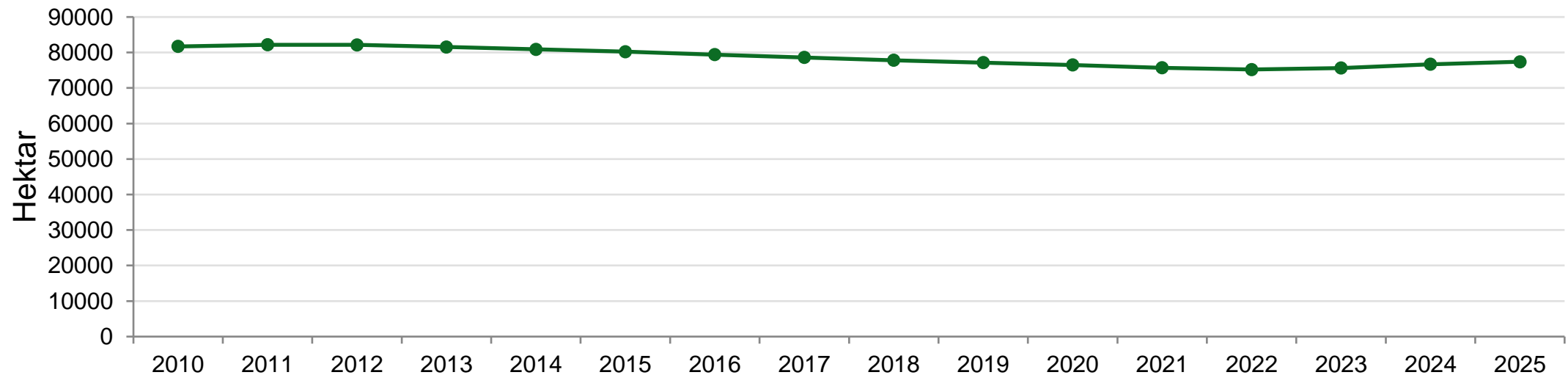
Andel av den bördiga marken som föryngrats med tall, sammanvägning för de tre senaste inventeringarna.

Utveckling av foderproducerande ungskog

Utveckling av foderproducerande ungskogsareal över tid

Att följa utvecklingen av foderproducerande ungskog som utgörs av skog som är mellan 1 och 6 meter i medelhöjd är viktigt. På det sättet kan viltförvaltningen möta förändringar i fodertillgång genom ett adaptivt förhållningssätt.

Utveckling av foderproducerande ungskogsareal över tid



Skoglig betesinventering

I en kunskapsbaserad älgförvaltning vilar beslut på ett relevant, kvalitetssäkrat och vetenskapligt framtaget underlag. Att förvalta älg och andra hjortdjur kompliceras av att hänsyn måste tas till fler aspekter än bara djuren. Det gäller till exempel skador på skog och gröda samt viltolyckor i trafiken.

I en modern förvaltning av älg och andra hjortdjur beaktas olika intressen på ett väl avvägt sätt. Målet är att de positiva värdena som sammankopplas med våra hjortdjur i landskapet ska överskugga de negativa konsekvenserna.

Skoglig betesinventering består av underlag från olika datakällor (Äbin, foderprognoser, Riksskogstaxeringen m.m.) som tillsammans syftar till att ge en sammanhållen beskrivning av tillståndet i skogen för de som förvaltar hjortdjur eller intresserar sig för viltanpassad skogsskötsel.

Älgbetesinventeringen (Äbin) är en basmetod som används inom älgförvaltningen. I Äbin tas uppgifter fram som visar skogstillståndet med fokus på skador från hjortdjur. Inventeringen baseras på en kvalitetssäkrad statistisk metod som beräknar hur många av träden inom ett inventeringsområde som skadats av hjortdjur. Äbin tar även fram uppgifter om trädslag som är särskilt begärliga för viltet; rönn, asp, sälg och ek. Dessutom ger inventeringen information om vilka trädslag som använts då ungskogen anlades. Uppgifterna från Äbin säger alltså inte bara något om de skogsskador som orsakas av älg och andra hjortdjur. Här finns även relevant information om tillgång till och utnyttjande av kvistfoder samt ungskogens sammansättning av trädslag. Fältdarbetet utförs på våren av professionella entreprenörer. Skogsstyrelsen ansvarar för metoden, analyserar och sammanställer inventeringsresultaten samt levererar resultat som framför allt används av älgförvaltningsgrupperna.

Trots namnet skiljer inte Äbin på skador som orsakats av andra vilda hjortdjur än älg.

Foderprognoser visar hur mycket ungskog som finns inom ett specifikt åldersintervall då kvistfoder är tillgängligt för älg och andra hjortdjur. Skogsstyrelsen beräknar årligen den foderproducerande ungskogsarealen utifrån en satellitbildsanalys. Därefter används en matematisk modell för att beräkna inom vilka åldersintervall som ungskogen befinner sig i ett höjdintervall som ger stor tillgång till tillgänglig kvist för i första hand älg. Sådan skog har en medelhöjd mellan 1 och 6 meter.

Riksskogstaxeringens statistik är en del av Sveriges officiella statistik. Som underlag för statistikproduktionen utför Riksskogstaxeringen en årlig stickprovsinventering i fält av Sveriges landareal, exklusive kalvfjäll och bebyggd mark. Riksskogstaxeringen drivs av Institutionen för skoglig resurshushållning vid Sveriges lantbruksuniversitet (SLU) i Umeå. I denna rapport redovisas skogens sammansättning samt ståndortsindex, som är ett mått på markens produktionsförmåga.